

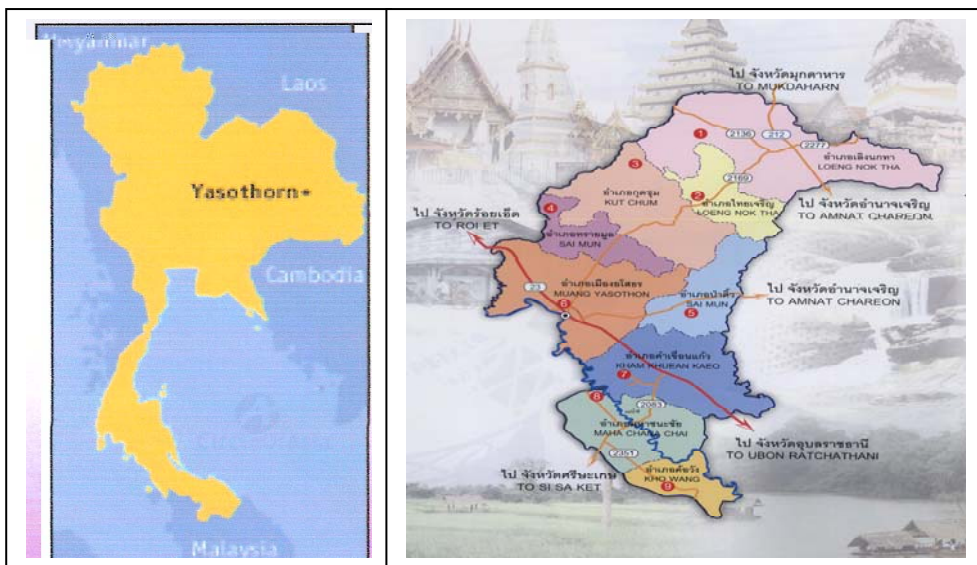
ส่วนที่ 1

สภาพทั่วไปของจังหวัดยโสธร

1. ลักษณะทางกายภาพ

1.1 ที่ตั้งและขนาดพื้นที่ จังหวัดยโสธรตั้งอยู่ทางภาคตะวันออกเฉียงเหนือของประเทศไทย ห่างจากกรุงเทพมหานครโดยทางรถยนต์ ประมาณ 531 กิโลเมตร (ทางหลวงแผ่นดิน หมายเลข 1, 2, 202) อยู่ในกลุ่มจังหวัดภาคตะวันออกเฉียงเหนือตอนล่าง 2 (อุบลราชธานี ศรีสะเกษ ยโสธร อำนาจเจริญ)

1.2 ขนาดพื้นที่ จังหวัดยโสธรมีพื้นที่ 4,161.444 ตารางกิโลเมตร หรือ 2,600,902 ไร่ คิดเป็นร้อยละ 0.81 ของพื้นที่ทั่วประเทศ และคิดเป็นร้อยละ 12.89 ของพื้นที่กลุ่มจังหวัด



ภาพแสดงที่ตั้งและขอบเขตของจังหวัดยโสธร

1.3 ลักษณะภูมิประเทศและภูมิอากาศ

สภาพพื้นที่หรือลักษณะภูมิประเทศของจังหวัดยโสธร มีลักษณะลาดเอียงจากทิศตะวันตกลงไปทางทิศตะวันออก พื้นที่ทางตอนเหนือส่วนใหญ่เป็นที่ราบสูง ภูเขา สลับกับพื้นที่แบบลูกคลื่น มีสภาพป่าและภูเขา มีแหล่งน้ำขนาดกลาง ได้แก่ ห้วยลิงโจน ห้วยสะแบก ลำโพง ลำเขบาย (ลุ่มน้ำมูล) ไหลผ่านทางตอนเหนือและตอนกลาง ส่วนพื้นที่ทางตอนกลางและตอนใต้เป็นที่ราบลุ่มต่ำสลับซับซ้อนกับสันดินริมน้ำ มีแหล่งน้ำขนาดใหญ่ ได้แก่ แม่น้ำชี และขนาดกลาง ได้แก่ ลำน้ำยัง ลำทวน (ลุ่มน้ำชี) ไหลผ่านจังหวัด ลักษณะดินส่วนมากเป็นดินปนทรายและดินเค็ม มีหนอง บึง ลำห้วย และแหล่งน้ำขนาดเล็กอยู่ทั่วไป พื้นที่แหล่งน้ำอยู่ในลุ่มน้ำชี ลุ่มน้ำมูล สำหรับภูมิอากาศ จังหวัดยโสธรมี 3 ฤดู คือ ฤดูร้อน ฤดูฝน และฤดูหนาว ความชื้นสัมพัทธ์ เฉลี่ยเท่ากับ 71.1% อุณหภูมิสูงสุด 40.0 องศาเซลเซียส อุณหภูมิต่ำสุด 14.0 องศาเซลเซียส ปริมาณน้ำฝนเฉลี่ยในรอบ 5 ปี (2547 – 2551) เฉลี่ย 1,352 มม.ต่อปี

2. การปกครองและประชากร

2.1 การปกครอง

2.1.1 อาณาเขต จังหวัดยโสธรมีอาณาเขตติดต่อกับจังหวัดใกล้เคียง ดังนี้

ทิศเหนือ ติดต่อกับจังหวัดร้อยเอ็ดและมุกดาหาร

ทิศตะวันออก ติดต่อกับจังหวัดอำนาจเจริญและอุบลราชธานี

ทิศใต้ ติดต่อกับจังหวัดศรีสะเกษ

ทิศตะวันตก ติดต่อกับจังหวัดร้อยเอ็ด

2.1.2 โครงสร้างการบริหารราชการส่วนภูมิภาค ส่วนกลาง ส่วนท้องถิ่น รัฐวิสาหกิจ และองค์กรพัฒนาเอกชนในจังหวัด

1) การบริหารราชการส่วนภูมิภาค (และการปกครองท้องที่) จังหวัดยโสธรมีส่วนราชการส่วนภูมิภาคประจำจังหวัด จำนวน 32 ส่วนราชการ ประกอบด้วย 9 อำเภอ (อำเภอเมืองยโสธร อำเภอเลิงนกทา อำเภอไทยเจริญ อำเภอกุดชุม อำเภอทรายมูล อำเภอป่าติ้ว อำเภอคำเขื่อนแก้ว อำเภอมหาชนะชัย และอำเภอก้อวัง) จำนวนตำบล 78 ตำบล และ 885 หมู่บ้าน

2) การบริหารราชการส่วนกลาง จังหวัดยโสธร มีส่วนราชการส่วนกลางที่มีที่ตั้งทำการอยู่ในจังหวัด จำนวน 36 ส่วนราชการ รัฐวิสาหกิจ จำนวน 7 แห่ง

3) การบริหารราชการส่วนท้องถิ่น จังหวัดยโสธรมีองค์กรปกครองส่วนท้องถิ่น จำนวน 88 แห่ง แยกเป็น องค์การบริหารส่วนจังหวัด 1 แห่ง เทศบาลเมือง 1 แห่ง เทศบาลตำบล 13 แห่ง และองค์การบริหารส่วนตำบล 73 แห่ง

4) องค์กรพัฒนาเอกชนในจังหวัด จังหวัดยโสธรมีองค์กรเอกชนในหลายลักษณะเพื่อพัฒนาสังคม คุณภาพชีวิตและอาชีพ ได้แก่ มูลนิธิ สมาคม สโมสร ชมรม และกลุ่มอาชีพต่าง ๆ ซึ่งองค์กรที่เด่นชัด และมีบทบาท เช่น หอการค้าจังหวัดยโสธร สภาอุตสาหกรรมจังหวัด เหล่ากาชาดจังหวัด มูลนิธิรวมสามัคคี และกลุ่มอาชีพในพื้นที่ที่เป็นองค์กรพัฒนาอาชีพสร้างรายได้ที่มีกิจกรรมต่อเนื่อง อาทิเช่น กลุ่มเกษตรกรทำนาโนไต้ อำเภอกุดชุม กลุ่มเกษตรกรทำนาบากเรือ อำเภอมหาชนะชัย กลุ่มเกษตรกรธรรมชาติยั่งยืน อำเภอก้อวัง ซึ่งจะผลิตข้าวหอมมะลิปลอดภัยและอินทรีย์ส่งต่างประเทศ และมีกลุ่มวิสาหกิจแปรรูปต่างๆ

2.2 ประชากรและโครงสร้างประชากร

1) ประชากร ณ วันที่ 31 ธันวาคม 2551 จังหวัดยโสธรมีประชากรทั้งสิ้น 539,284 คน โดยเป็นชาย 270,801 คน และหญิง 268,483 คน เป็นประชากรในเขตเทศบาล 55,679 คน และอยู่นอกเขตเทศบาล 483,605 คน มีจำนวนครัวเรือนทั้งสิ้น 141,941 ครัวเรือน โดยเป็นครัวเรือนในเขตเทศบาล 18,339 ครัวเรือน และครัวเรือนนอกเขตเทศบาล 123,602 ครัวเรือน มีอัตราการเพิ่มธรรมชาติเฉลี่ยร้อยละ 0.45 ความหนาแน่นของประชากรเฉลี่ย 130 คน / ตารางกิโลเมตร

2) โครงสร้างประชากร

จังหวัดยโสธรมีประชากร 539,284 คน แยกเป็นวัยช่วงต่าง ๆ ดังนี้

- วัยเด็ก (0-14 ปี) จำนวน 106,317 คน (ร้อยละ 19.71)
- วัยการศึกษาภาคบังคับ (5-19 ปี) จำนวน 116,664 คน (ร้อยละ 21.63)
- วัยแรงงาน (15-60 ปีเต็ม) จำนวน 373,396 คน (ร้อยละ 69.24)
- วัยเฉื่อยทำงานมีรายได้ (20-60 ปีเต็ม) จำนวน 332,225 คน (ร้อยละ 61.60)
- วัยสูงอายุ (60 ปีเต็มขึ้นไป) จำนวน 59,571 คน (ร้อยละ 11.05)

3. โครงสร้างพื้นฐาน

3.1 ไฟฟ้า จากการสำรวจข้อมูล กชช. 2 ค ปี 2552 จังหวัดยโสธร จำนวน 16 หมู่บ้านที่มีไฟฟ้าใช้ไม่ครบทุกครัวเรือน เนื่องจากมีการสร้างบ้านในเขตห่างไกลชุมชน ซึ่งการไฟฟ้าส่วนภูมิภาคมีเป้าหมายขยายให้ครบทุกครัวเรือน

3.2 ประปา จังหวัดยโสธรมีสำนักงานประปาภูมิภาค 5 แห่ง บริการในเขตเทศบาลและบริเวณใกล้เคียงในชุมชน 5 อำเภอ คือ อำเภอเมืองยโสธร กุดชุม เลิงนกทา มหาชนะชัย และคำเขื่อนแก้ว ส่วนอำเภอที่เหลือ เป็นประปาของเทศบาลตำบล หรือใช้ระบบบิมน้ำบาดาล สำหรับ ในเขตชนบท จากการสำรวจข้อมูล กชช. 2 ค จำนวน 885 หมู่บ้าน จะเป็นระบบประปาหมู่บ้านหรือลักษณะประปาหมู่บ้าน เพื่อเป็นน้ำใช้ จำนวน 848 แห่ง และยังไม่มียระบบประปาหมู่บ้านหรือน้ำใช้เพียงพอทุกครัวเรือน มีจำนวน 37 หมู่บ้าน ในจำนวนนี้อาจมีหลายแห่งไม่สามารถทำการก่อสร้างระบบประปาหมู่บ้านเพิ่มเติมได้อีกเพราะมีปัญหาปริมาณน้ำหรือน้ำไม่มีคุณภาพ จะต้องจัดหาแหล่งน้ำผิวดินมาเป็นน้ำดิบต่อไป

3.3 โทรศัพท์ จังหวัดยโสธร มีชุมสายโทรศัพท์ในทุกอำเภอ รวม 16 ชุมสาย มีหมายเลขให้เช่า 26,630 เลขหมาย มีผู้เช่า 18,943 เลขหมาย เป็นโทรศัพท์สาธารณะ 1,581 เลขหมาย

3.4 เส้นทางคมนาคม จังหวัดยโสธร มีเส้นทางคมนาคมโดยทางรถยนต์อย่างเดียว โครงข่ายถนนเข้าถึงทุกหมู่บ้านโดยเส้นทางถนน เป็นทางหลวงแผ่นดิน 7 สาย ระยะทาง 320 กิโลเมตร ทางหลวงท้องถิ่น 245 สาย ระยะทาง 898 กิโลเมตร ผิวจราจรส่วนใหญ่เป็นทางลูกรัง และทางหลวงชนบท 22 สาย ระยะทาง 460 กิโลเมตร เป็นถนนลาดยาง 411 กิโลเมตร และลูกรัง 49 กิโลเมตร สภาพถนนทางหลวงท้องถิ่นและทางหลวงชนบทดังกล่าวส่วนมากมีสภาพชำรุดเสียหาย เนื่องจากมีการใช้รถสัญจรและขนส่งสินค้าเกษตรมาก และมีงบประมาณไม่เพียงพอมาปรับปรุง ทำให้ไม่สะดวกและปลอดภัยในการสัญจรและการขนส่งสินค้าเกษตรของประชาชนในหมู่บ้านต่าง ๆ

3.5 การสื่อสารคมนาคม

3.5.1 การไปรษณีย์โทรเลข มีที่ทำการ 9 แห่ง

3.5.2 สถานีวิทยุกระจายเสียง มี 5 แห่ง

3.5.3 หนังสือพิมพ์ท้องถิ่น มีหนังสือพิมพ์เสียงมวลชนยโสธร มีผู้สื่อข่าวหนังสือพิมพ์
ส่วนกลาง และสถานีวิทยุโทรทัศน์ทุกช่องประจำจังหวัด

3.5.4 จังหวัดยโสธร จัดทำ Web site เพื่อเผยแพร่และประชาสัมพันธ์ข้อมูลของจังหวัด
โดยเรียกดูได้ที่ www.yasothon.go.th และประสานติดต่อข่าวสารราชการกับจังหวัดยโสธรได้ที่ E – Mail
ชื่อ yasothon@moi.go.th หรือกลุ่มงานข้อมูลสารสนเทศและการสื่อสาร สำนักงานจังหวัดยโสธร
โทร 0-4571-4212 โทรสาร 0-4571-1567 (มท.) 43529

3.6 การใช้ที่ดินจากพื้นที่ 2,600,902 ไร่ แยกเป็น

3.6.1 พื้นที่ป่าสงวน 712,822 ไร่ คิดเป็นร้อยละ 27.41 ของพื้นที่จังหวัด

3.6.2 พื้นที่ที่อยู่อาศัย 34,776 ไร่ คิดเป็นร้อยละ 1.34 ของพื้นที่จังหวัด

3.6.3 พื้นที่ถือครองทางการเกษตร 1,623,649 ไร่ คิดเป็นร้อยละ 62.42 ของพื้นที่จังหวัด

3.6.4 อื่น ๆ 229,655 ไร่ คิดเป็นร้อยละ 8.83 ของพื้นที่จังหวัด

- ตามข้อมูล กชช. 2 ค. ปี 2552 มีหมู่บ้านที่เกษตรกรมีปัญหาการมีที่ดินทำกิน

87 หมู่บ้าน

3.7 แหล่งเก็บกักน้ำ

3.7.1 แหล่งน้ำกิน น้ำใช้ ในการสำรวจข้อมูล กชช. 2 ค. และ จปฐ. ปี 2552 นอกเขต
เทศบาลทุกหมู่บ้าน จำนวน 885 หมู่บ้าน พบว่ามีแหล่งน้ำผิวดินในลักษณะต่าง ๆ แต่ส่วนมาก มีน้ำ
ไม่ตลอดปี สำหรับแหล่งน้ำใต้ดิน มีจำนวนบ่อบาดาลสาธารณะใช้การได้ 3,167 บ่อ บ่อบาดาลส่วนตัว
7,064 บ่อ บ่อน้ำตื้นสาธารณะ 1,419 บ่อ และบ่อน้ำตื้นส่วนตัว 8,580 บ่อ ซึ่งในหลายหมู่บ้านที่ไม่มีประปา
เพราะน้ำดิบไม่เพียงพอและในบางหมู่บ้านไม่มีบ่อบาดาลสาธารณะเพราะไม่สามารถขุดเจาะได้ จะต้อง
จัดหาน้ำจากแหล่งน้ำผิวดินหรือมีสถานีสูบน้ำด้วยไฟฟ้ามาเป็นน้ำดิบหรือน้ำใช้ในครัวเรือน

3.7.2 แหล่งน้ำเพื่อการเกษตร มีแหล่งน้ำที่สำคัญ คือ

- โครงการชลประทานขนาดกลาง จำนวน 2 แห่ง คือ ห้วยลิงโจน และห้วยสะแบก
เก็บน้ำได้ 45.20 ล้านลูกบาศก์เมตร พื้นที่ชลประทาน 27,216 ไร่

- โครงการชลประทานขนาดเล็ก จำนวน 189 แห่ง กระจายทั่วทั้งจังหวัดเก็บน้ำได้
15 ล้านลูกบาศก์เมตร พื้นที่ชลประทาน 75,929 ไร่

- โครงการสูบน้ำด้วยไฟฟ้า มีสถานีสูบน้ำด้วยไฟฟ้า 50 แห่ง โดยสูบน้ำจากแม่น้ำชี
ลำน้ำยัง ลำห้วยโงง/เซบาย รวมเนื้อที่ประมาณ 76,744 ไร่

- เมื่อรวมพื้นที่จากโครงการชลประทานจากแหล่งน้ำต่าง ๆ และพื้นที่ชลประทาน
ตามโครงการสูบน้ำด้วยไฟฟ้าแล้ว จะมีพื้นที่ชลประทาน 179,889 ไร่ คิดเป็นร้อยละ 11.08 ของพื้นที่
การเกษตรทั้งหมด นับว่าน้อยมาก

- สระเก็บกักน้ำสาธารณะมีเกือบทุกหมู่บ้าน ส่วนมากเก็บกักน้ำไม่ได้ตลอดปี
เพราะไม่ได้ปรับปรุง เนื่องจากขาดงบประมาณหรือขาดการร่วมมือกันดูแลให้เก็บกักน้ำได้ยาวนาน

- สระเก็บน้ำในไร่นาของเกษตรกรที่เกษตรกรขุดเก็บกักน้ำไว้ในไร่นา และหรือได้รับการสนับสนุนจากภาครัฐ มีประมาณ 1,200 ราย

- พื้นที่บางส่วนในทุกปี ประสบปัญหาอุทกภัยและภัยแล้งซ้ำซากซึ่งไม่สามารถควบคุมได้เนื่องจากเกิดจากสภาพดิน สภาพภูมิประเทศและต้องแก้ไขเป็นระบบพื้นที่กลุ่มจังหวัดที่เกี่ยวข้อง

4. สถานการณ์ด้านเศรษฐกิจ

4.1 โครงสร้างเศรษฐกิจ ขนาดเศรษฐกิจของจังหวัด

ในปี 2551 โครงสร้างการผลิตตามมูลค่าผลิตภัณฑ์มวลรวมจังหวัด (GPP) จังหวัดยโสธร จำนวน 16 สาขา มีมูลค่า 20,423 ล้านบาท มูลค่าผลิตภัณฑ์เฉลี่ยต่อหัวต่อปี (Per Capita GPP) 33,365 บาท ส่วนระดับประเทศเฉลี่ยต่อหัวต่อปี 60,058 บาท ถือว่าจังหวัดยโสธรมีรายได้ต่ำมากจัดเป็นลำดับที่ 13 ของภาคตะวันออกเฉียงเหนือ (จาก 19 จังหวัด) และลำดับที่ 70 ของประเทศ (รวม กทม./76 จังหวัด) โดยสาขาการผลิตที่ทำรายได้มากที่สุด คือ สาขาการขายส่งการขายปลีก การซ่อมแซมยานยนต์ของใช้ส่วนบุคคลและของใช้ในครัวเรือน มีมูลค่า 4,764 ล้านบาท (ร้อยละ 23.32) รองลงมาเป็นสาขาการเกษตรกรรมฯ มีมูลค่า 4,414 ล้านบาท (ร้อยละ 21.61) สาขาการศึกษา 3,130 ล้านบาท (ร้อยละ 15.32) สาขาการผลิตอุตสาหกรรม 2,173 ล้านบาท (ร้อยละ 10.64) สาขาการบริหารราชการแผ่นดินและการป้องกันประเทศ รวมทั้งการประกันสังคมภาคบังคับ 1,181 ล้านบาท (ร้อยละ 5.78) และสาขาการบริการด้านสุขภาพและงานสงเคราะห์ 1,056 ล้านบาท (ร้อยละ 5.17) ตามลำดับ

ตามข้อมูล จปฐ. ปี 2552 ประชากรมีรายได้เฉลี่ย 42,818 บาท / คน / ปี มีครัวเรือนที่มีรายได้เฉลี่ยต่อกว่า 23,000 บาท / คน / ปี จำนวน 712 ครัวเรือน

การประกอบอาชีพ มีประชากรวัยแรงงาน (15-60 ปี) จำนวน 373,396 คน ส่วนใหญ่ประมาณร้อยละ 60 ประกอบอาชีพในภาคเกษตรกรรม รองลงไปเป็นอาชีพภาคอุตสาหกรรม ภาคพาณิชย์กรรม ภาคขนส่งและภาคบริการตามลำดับ

4.2 ภาคการผลิตที่สำคัญของจังหวัด

4.2.1 ภาคการเกษตร

- จังหวัดมีพื้นที่การเกษตรกรรม (เพาะปลูกและปศุสัตว์/ ประมง) 1,623,649 ไร่

1) สาขาการผลิตพืช มีพืชเศรษฐกิจที่สำคัญที่เพาะปลูก ได้แก่

1.1) ข้าวนาปี พื้นที่เพาะปลูก 1,297,309 ไร่ และข้าวนาปรัง 50,447 ไร่ โดยข้าวที่ปลูกเป็นข้าวเจ้าธรรมดาและข้าวเจ้าหอมมะลิ มีพื้นที่ปลูก 813,792 ไร่ ข้าวเหนียว 483,517 ไร่ ผลผลิตข้าวเจ้าเฉลี่ย 414 ก.ก. / ไร่ ข้าวเหนียว 428 ก.ก. / ไร่ ซึ่งยังอยู่ในอัตราค่อนข้างต่ำ มีการปลูกข้าวหอมมะลิปลอดภัยและอินทรีย์ที่อำเภอเลิงนกทา กุดชุม อำเภอมหาชนะชัย และอำเภอค้อวัง ดำเนินการโดยสหกรณ์เกษตรอินทรีย์เลิงนกทาฯ กลุ่มเกษตรกรทำนาโนไต้ กลุ่มเกษตรกรทำนาบากเรือ

และกลุ่มเกษตรกรธรรมชาติที่ยั่งยืนน้ำอ้อม ซึ่งจะส่งไปจำหน่ายต่างประเทศตามมาตรฐานที่ผู้สั่งซื้อกำหนด

- 1.2) มันสำปะหลัง พื้นที่เพาะปลูก 68,046 ไร่ ผลผลิตเฉลี่ย 3,477 ก.ก./ไร่
- 1.3) ยางพาราพันธุ์ส่งเสริม พื้นที่เพาะปลูก 44,800 ไร่ และมีแนวโน้มปลูกเพิ่มขึ้น
- 1.4) อ้อยโรงงาน พื้นที่เพาะปลูก 29,272 ไร่
- 1.5) มะม่วง พื้นที่เพาะปลูก 10,263 ไร่
- 1.6) ถั่วลิสง พื้นที่เพาะปลูก 6,681 ไร่
- 1.7) ข้าวโพด พื้นที่เพาะปลูก 3,470 ไร่
- 1.8) แตงโม พื้นที่เพาะปลูก 2,807 ไร่
- 1.9) มะพร้าว พื้นที่เพาะปลูก 2,052 ไร่
- 1.10) กัญชาน้ำว่า พื้นที่เพาะปลูก 2,048 ไร่
- 1.11) พืชผักที่ปลูก เช่น พริกขี้หนู หอมแดง ผักบุ้งจีน คื่นช่ายประมาณ 7,131 ไร่

2) สาขาการผลิตด้านปศุสัตว์ มีสัตว์ที่เกษตรกรเลี้ยงเพื่อจำหน่าย ได้แก่

- 2.1) โคพื้นเมือง โคพันธุ์ โคลูกผสม จำนวน 168,064 ตัว
จำนวนเกษตรกร 40,568 ราย ซึ่งจำนวนโคดังกล่าวในสังคมการเกษตรกรรม ถือว่ายังมีจำนวนน้อย
- 2.2) กระบือ จำนวน 25,659 ตัว จำนวนเกษตรกร 8,115 ราย ซึ่งจำนวนกระบือดังกล่าวถือว่าน้อยมาก
- 2.3) สุกร จำนวน 28,882 ตัว จำนวนเกษตรกร 2,272 ราย
- การเลี้ยงโค กระบือ และสุกร เมื่อเทียบกับพื้นที่เกษตรกรรมแล้ว ยังมีการเลี้ยงกันน้อย
- 2.4) ไก่ - ไก่พื้นเมือง 924,444 ตัว จำนวนเกษตรกร 56,492 ราย
- ไก่เนื้อ 220,526 ตัว จำนวนเกษตรกร 1,250 ราย
- ไก่พื้นเมือง 30,087 ตัว จำนวนเกษตรกร 626 ราย
- 2.5) เป็ด - เป็ดเทศ 50,126 ตัว จำนวนเกษตรกร 5,986 ราย
- เป็ดเนื้อ/เป็ดไข่ 116,536 ตัว จำนวนเกษตรกร 12,889 ราย
- 2.6) แพะ จำนวน 341 ตัว จำนวนเกษตรกร 69 ราย

3) สาขาการประมง

- 3.1) จับปลาจากแหล่งน้ำธรรมชาติต่อปี จำนวน 3,956 ตัน ปลาที่จับได้มาก ได้แก่ ปลาช่อน ปลาดุก ปลาหมอ ปลาตะเพียน ปลานิล ปลาไน ตามลำดับ เมื่อเทียบกับจำนวนแหล่งน้ำแล้ว ยังจับได้น้อย
- 3.2) การเพาะเลี้ยงปลา จับปลาได้ต่อปี จำนวน 701 ตัน ปลาที่เลี้ยงมาก ได้แก่ ปลาตะเพียน ปลานิล ปลาดุก ปลาไน ปลานวลจันทร์เทศ ตามลำดับ

ในด้านข้อมูลกลุ่มเกษตรกร / สหกรณ์ ในปี 2551 มีกลุ่มเกษตรกร 63 กลุ่ม สมาชิก 12,319 ราย สหกรณ์ต่าง ๆ 72 สหกรณ์ สมาชิก 95,261 ราย

4.2.2 ภาคอุตสาหกรรม มีจำนวนโรงงานอุตสาหกรรม 235 โรงงาน เงินลงทุน 1,954,342,011 บาท จำนวนคนงาน 3,737 คน ส่วนมากเป็นอุตสาหกรรมการเกษตร , เครื่องจักรกล อโลหะ , ขนส่ง , ไม้และผลิตภัณฑ์จากไม้ , พลาสติก , โลหะ , อาหาร , เฟอร์นิเจอร์ ตามลำดับ สำหรับผลิตภัณฑ์ชุมชนมีการผลิตหมอนขวานผ้าจิด การแกะสลัก จักสานไม้ไผ่ ทอผ้าไหม ทอพรหม โดยเฉพาะหมอนขวานผ้าจิดที่บ้านศรีฐาน อำเภอป่าดิว ส่งไปจำหน่ายในเมืองใหญ่ และต่างประเทศ สร้างรายได้ให้กับผู้ผลิตสินค้าจำนวนมาก

4.2.3 การค้าและบริการ และการท่องเที่ยว

1) ด้านการค้า

- การจดทะเบียนประกอบธุรกิจ มีผู้จดทะเบียนพาณิชย์ 366 ราย และนิติบุคคล 618 ราย การค้าของจังหวัดยโสธรโดยเฉพาะการค้าข้าว มีหนาแน่นที่ชุมชนเทศบาลเมืองยโสธร เทศบาลตำบลกุดชุมพภูมิพัฒนา เทศบาลตำบลเลิงนกทา เทศบาลตำบลคำเขื่อนแก้ว สินค้าที่มีชื่อเสียง ได้แก่ ข้าวหอมมะลิ หมอนขวานผ้าจิด แดงโม โดยในปี 2551 จังหวัดสามารถจำหน่ายผลิตภัณฑ์ชุมชนได้ 555,411,377 ล้านบาท

2) ด้านการบริการ

2.1) ด้านการเงิน มีธนาคารพาณิชย์ 11 แห่ง ปี 2551 เงินฝากกระแสรายวัน ฝากประจำ ฝากออมทรัพย์ 6,933 ล้านบาท เงินให้สินเชื่อ 8,140 ล้านบาท

2.2) ด้านสาธารณูปโภค มีบริการไฟฟ้าและประปาที่ดี ไปรษณีย์ภัณฑ์ขนส่งทางบก แต่ไม่มีสนามบินและรถไฟ

2.3) ด้านที่พักโรงแรม มีโรงแรม 38 แห่ง จำนวน 712 ห้องพัก

3) ด้านการท่องเที่ยว

3.1) แหล่งท่องเที่ยว จังหวัดยโสธรมีแหล่งท่องเที่ยวธรรมชาติอยู่ทางตอนเหนือ และตอนกลางของจังหวัด เช่น ภูถ้ำพระ ภูทางเกวียน ภูหินปูน ลำน้ำทวนและสวนสาธารณะพญาแถน ในเขตเทศบาลเมืองยโสธร ห้วยกะหล่ำ ฝ่ายยโสธร สำหรับผลิตภัณฑ์ชุมชนที่มีชื่อเสียง เช่น หมอนขวานผ้าจิด จักสานไม้ไผ่ การแกะสลัก ทอผ้าไหม ทอพรหม อยู่ทางตอนกลางของจังหวัด และแหล่งท่องเที่ยววัฒนธรรมอยู่ทางตอนกลางและตอนใต้ของจังหวัด เช่น พระธาตุยโสธรหรือพระธาตุพระอานนท์ธาตุก่องข้าวน้อย หอพระไตรวัดสระไตรนุรักษ์ ดงเมืองเคย พระธาตุกู่จาน วัดพระพุทธรบาท แต่แหล่งท่องเที่ยวต่างๆ เหล่านี้มีจุดอ่อน คือ แต่ละแหล่งอยู่ห่างไกลกัน มีขนาดเล็กและไม่เด่นพอที่จะดึงดูดนักท่องเที่ยวมาแวะเที่ยวชม

3.2) งานประเพณีที่เป็นเอกลักษณ์การท่องเที่ยว คือ งานประเพณีบั้งไฟ งานแห่มาลัย

3.3) ผู้มาเยี่ยมเยือนและท่องเที่ยว ปี 2550

- จำนวนผู้มาเยี่ยมเยือน ประมาณ 239,797 คน โดยเป็น ชาวไทย 236,726 คน
ชาวต่างประเทศ 3,071 คน แยกเป็น

(1) จำนวนนักท่องเที่ยว (พักค้างคืน) ชาวไทย 151,821 คน
ชาวต่างประเทศ 2,254 คน

(2) จำนวนนักท่องเที่ยว (ไม่พักค้างคืน) ชาวไทย 84,904 คน
ชาวต่างประเทศ 817 คน

จำนวนนักท่องเที่ยวโดยเฉพาะชาวต่างประเทศมีน้อยมาก โดยนักท่องเที่ยวมีค่าใช้จ่ายเฉลี่ย 411 บาท/
คน/วัน ส่วนนักท่องเที่ยว มีค่าใช้จ่ายเฉลี่ย 215 บาท / คน /วัน

สรุปสถานการณ์ในด้านเศรษฐกิจและโครงสร้างพื้นฐาน จุดแข็ง ผลิตข้าวหอมมะลิ
จำนวนมาก ผลิตภัณฑั้ชุมชนหลากหลาย มีแหล่งน้ำเพื่อการเกษตร เครือข่ายถนนเพียงพอ มีแหล่ง
ท่องเที่ยวต่าง ๆ ส่วนจุดอ่อน ขาดน้ำเพื่อการเกษตรและมีพื้นที่ชลประทานน้อย ผลผลิตต่ำ ราคาของ
ผลผลิตไม่แน่นอน ปศุสัตว์ ประมงยังมีน้อย ถนนชำรุดหลายสาย พื้นที่บางแห่งประสบปัญหาอุทกภัย/
ภัยแล้งซ้ำซาก แหล่งท่องเที่ยวมีขนาดเล็กแต่ละแหล่งตั้งอยู่ไกลกันและไม่โดดเด่น

5. สถานการณ์ด้านสังคมและคุณภาพชีวิต

5.1 การศึกษา

จังหวัดโสธร จัดการศึกษาทั้ง 2 รูปแบบ คือ การศึกษาในโรงเรียนและนอกโรงเรียน
จำแนกดังนี้

1) การศึกษาในโรงเรียนจัดเป็น 2 เขต เป็นระดับสามัญ 435 โรงเรียน ในระดับ
อาชีวศึกษา 7 แห่ง มีวิทยาลัยชุมชน 1 แห่ง มหาวิทยาลัยสาขา 1 แห่ง โดยในระดับอาชีวะสามารถ
ขยายสอนวิชาชีพในระดับปริญญาตรีได้หลายสาขา สำหรับในระดับประถม มัธยม มีนักเรียน ทั้งหมด
86,857 คน ครู-อาจารย์ 5,299 คน เทียบอัตราครู : นักเรียนเฉลี่ย 1 : 16.39 อัตราห้องเรียนต่อ
นักเรียน 1 : 20 ซึ่งอยู่ในเกณฑ์มาตรฐานสากล อัตราการเรียนต่อชั้น ม.1 ร้อยละ 99.99 และอัตรา
เรียนต่อชั้น ม.4/ปวช.1 ร้อยละ 93.03 ส่วนคุณภาพการศึกษาปีการศึกษา 2550 มีหลายกลุ่มสาระการ
เรียนรู้ที่อยู่ในระดับที่ต่ำกว่ามาตรฐานระดับประเทศ เนื่องจากมีปัญหา/ข้อจำกัดต่างๆ ทั้งฝ่ายบุคลากร
ภาครัฐ อุปกรณ์การเรียน สถานที่อาคารเรียนทรุดโทรม กระแสสังคมวัฒนธรรมให้เด็กขาดความสนใจ
การเรียน และฐานะเศรษฐกิจของฝ่ายผู้ปกครอง ซึ่งจะต้องมีการจัดทำยุทธศาสตร์ด้านการศึกษาอย่าง
ชัดเจน

2) การศึกษานอกโรงเรียน มีศูนย์การศึกษาฯ อยู่ทุกอำเภอ จัดหลักสูตรการเรียนการสอน
เป็นระดับพื้นฐาน , พัฒนาอาชีพ จำนวน 16,642 คน จากการสำรวจกลุ่มวัยแรงงาน พบว่า ไม่เรียนต่อ
ในระดับสูงขึ้น 18,855 คน

5.2 ศาสนา วัฒนธรรมประเพณี ภูมิปัญญาชาวบ้าน

1) วัด มีวัด 579 วัด สำนักสงฆ์ 215 แห่ง พระสงฆ์ 2,779 รูป มีผู้นับถือศาสนาพุทธ ร้อยละ 99

2) โบสถ์คริสต์ 28 แห่ง มัสยิด 1 แห่ง

3) วัฒนธรรมประเพณีแบบชาวอีสาน โดยมีงานประเพณีบั้งไฟเป็นเอกลักษณ์ของจังหวัด ยโสธร เป็นงานระดับนานาชาติ ในเขตเทศบาลเมืองยโสธร จัดในวันเสาร์-อาทิตย์ สัปดาห์ที่ 2 ของเดือนพฤษภาคมทุกปี งานเหล่านี้จัดในช่วงวันมาฆบูชาของทุกปี

4) จังหวัดมีปราชญ์ชาวบ้านและมีภูมิปัญญาชาวบ้านหลากหลาย ทั้งด้านเศรษฐกิจ (กลุ่มทำนาข้าวอินทรีย์) สังคม วัฒนธรรมประเพณี สามารถช่วยถ่ายทอดการพัฒนาเพื่อเพิ่มรายได้และคุณภาพชีวิตที่ดีได้เป็นอย่างมาก

5.3 การสาธารณสุข

จังหวัดยโสธร มีโรงพยาบาล 10 แห่ง จำแนกเป็นโรงพยาบาลระดับจังหวัด 1 แห่ง โรงพยาบาลชุมชนระดับอำเภอ 8 แห่ง รวมมีเตียง 650 เตียง และมีโรงพยาบาลเอกชน 1 แห่ง มีสถานีอนามัย 112 แห่ง คลินิกทุกประเภท 65 แห่ง บุคลากรมีแพทย์ 78 คน ทันตแพทย์ 22 คน เภสัชกร 45 คน พยาบาลวิชาชีพ 571 คน เจ้าหน้าที่สาธารณสุข 543 คน และเจ้าหน้าที่อื่น ๆ 85 คน รวม 1,468 คน อาสาสมัครสาธารณสุขประจำหมู่บ้าน (อสม.) 10,449 คน เทียบอัตราแพทย์ : ประชากร เฉลี่ย 1 : 6,914 , ทันตแพทย์ : ประชากร เฉลี่ย 1 : 24,513 , เภสัชกร : ประชากร เฉลี่ย 1 : 11,984 , พยาบาลวิชาชีพ : ประชากร เฉลี่ย 1 : 944 ปี 2550 มีผู้ป่วยนอกในสาเหตุป่วย 21 โรค 1,622,520 ครั้ง ผู้ป่วยในสาเหตุป่วย 75 โรค 93,770 คน โรคที่เป็นสาเหตุการตายมากไปหาน้อยตามลำดับ ได้แก่ มะเร็งทุกชนิด โรคหัวใจ อุบัติเหตุและการเป็นพิษ โรคเลือด วัณโรค ไตอักเสบ/ไตพิการ เบาหวาน และมีโรคสำคัญในพื้นที่ เช่น โรคไข้หวัดนกในคน โรคไข้เลือดออก ผู้ติดเชื้อ HIV / ผู้ป่วยเอดส์ สาเหตุการเป็นโรคร้ายจำนวนมากส่วนหนึ่งมาจากประชาชนส่วนใหญ่ยังมีพฤติกรรมสุขภาพไม่ดี รวมทั้งช่วงปี 2552 มีการแพร่ระบาดของไข้หวัดใหญ่สายพันธุ์ใหม่จากต่างประเทศเข้ามาและเมื่อเทียบจำนวนบุคลากรกับจำนวนประชากรและจำนวนผู้ป่วยแล้ว เห็นว่าบุคลากรทางสาธารณสุขโดยเฉพาะแพทย์ด้านต่าง ๆ มีน้อยมาก แนวทางจะต้องลดจำนวนผู้ป่วยโดยการรณรงค์ให้ความรู้ในการรักษาสุขภาพ ป้องกันโรคร้ายต่างๆ จะต้องมีการเน้นทางการเรียนการสอนในระดับมัธยมให้นักเรียนทุกคนได้ตระหนักและเห็นความสำคัญของโรคร้าย และนำไปขยายผลต่อผู้ปกครองและญาติ

5.4 การป้องกันและปราบปรามอาชญากรรมและยาเสพติด

จังหวัดยโสธรมีการป้องกันการเกิดอาชญากรรมและการจำหน่าย / เสพยาเสพติดอย่างเข้มงวด แต่ก็มีเกิดขึ้นตามภาวะสังคมแต่มีไม่มาก อยู่ในอัตราที่ควบคุมได้โดยในการจับกุมผู้กระทำความผิดอาญาสำคัญ จังหวัดยโสธรโดยตำรวจภูธรจังหวัดสามารถจับกุมได้สูงกว่าเกณฑ์มาตรฐานที่สำนักงานตำรวจแห่งชาติกำหนด เช่น กลุ่มที่ 1 คดีอุกฉกรรจ์และสะเทือนขวัญ มีเกณฑ์ต้องจับกุมได้

ไม่ต่ำกว่าร้อยละ 45 ในปี 2551 จับได้ร้อยละ 85.71 กลุ่มที่ 2 คดีชีวิต ร่างกายและเพศมีเกณฑ์ร้อยละ 60 แต่จับกุมได้ร้อยละ 84.97 ดังตารางการจับกุม ดังนี้

กลุ่ม ที่	กลุ่มประเภทความผิด	เกณฑ์จับได้ ไม่ต่ำกว่า ร้อยละ	ปี 2549		ปี 2550		ปี 2551	
			เกิด	จับ	เกิด	จับ	เกิด	จับ
1.	คดีอุกฉกรรจ์และสะเทือนขวัญ	45	6	6	9	8	7	6
2.	คดีชีวิต ร่างกายและเพศ	60	172	155	233	197	173	147
3.	คดีประทุษร้ายต่อทรัพย์	58	182	153	194	150	165	108
4.	คดีที่น่าสนใจ	-	66	39	130	61	98	66
5.	คดีที่รัฐเป็นผู้เสียหาย	-	2,222	4,422	1,770	3,707	1,341	2,588

ข้าราชการตำรวจ มีจำนวน 1,017 คน เทียบอัตราตำรวจ : ประชากร เฉลี่ย 1 : 525.60 อยู่ในอัตราต่ำ ซึ่งทุกภาคส่วนจะต้องช่วยกัน ฝ่ายปกครองจะต้องสนับสนุนการป้องกัน จะต้องรณรงค์ประชาสัมพันธ์ให้ประชาชนระมัดระวังการเกิดอาชญากรรม / การแพร่ระบาดของยาเสพติด

5.5 แรงงาน

จังหวัดยโสธรมีประชากรวัยแรงงาน (15-60 ปี) จำนวน 373,396 คน อยู่ในภาคเกษตร อยู่ในภาคเกษตร ร้อยละ 60 และอยู่ในภาคเป็นผู้รับจ้างร้อยละ 21 ในแต่ละปีมีการอพยพแรงงานหลังฤดูการเก็บเกี่ยว ประมาณ 100,000 คนเศษ ซึ่งถือว่ามีจำนวนมาก เพื่อไปรับจ้างในเมืองใหญ่ แต่ในปลายปี 2551 ถึงต้นปี 2552 เกิดภาวะวิกฤติเศรษฐกิจทั่วโลก ทำให้สถานประกอบการเลิกกิจการหรือไม่เลิกแต่ก็ลดจำนวนแรงงาน ทำให้เกิดการว่างงานเพิ่มขึ้น ผู้จบการศึกษาที่ไม่มีสถานประกอบการว่าจ้างจึงเกิดการว่างงานมากขึ้น ดังนั้น ในช่วงปี 2552-2554 จะมีการว่างงานจำนวนมากจะต้องมาประกอบอาชีพการเกษตรตามแนวปรัชญาเศรษฐกิจพอเพียง อย่างไรก็ตาม แม้จะมีแรงงานมากแต่แรงงานส่วนมากยังขาดทักษะและวินัย เช่น เมื่อถึงงานเทศกาลใหญ่ เช่น ปีใหม่ สงกรานต์ มักจะกลับบ้านกันหมด

5.6 ภาระหนี้สิน (สนง.สถิติแห่งชาติสำรวจปี 2549)

มีจำนวนครัวเรือนที่เป็นหนี้สินในระบบและนอกระบบ 108,700 ครัวเรือน เฉลี่ยครัวเรือนละ 78,766 บาท และจากข้อมูล จปฐ. ปี 2552 ที่สำรวจได้ 100,146 ครัวเรือน พบว่ามีรายรับจากบัญชีครัวเรือน 17,986 บาท ต่อคนต่อปี รายจ่ายจากบัญชีครัวเรือน 44,506 บาทต่อคนต่อปี หนี้สินจากบัญชีครัวเรือน 7,175 บาทต่อคนต่อปี และเงินออมจากบัญชีครัวเรือน 3,357 บาทต่อคนต่อปี จากตัวเลขดังกล่าวจะเห็นได้ว่ามีรายจ่ายมากและมีหนี้สิน ทั้งนี้ ส่วนหนึ่งเพราะประสบปัญหาต้นทุนการผลิตที่สูง ผลผลิตยังมีอัตราต่ำ การจำหน่ายผลผลิตได้ราคาต่ำ, ความฟุ่มเฟือยตามกระแสวัฒนธรรมที่

เปลี่ยนไปเป็นวัตถุนิยมจากต่างประเทศ ไม่ทำบุญชิวรีวเรือนเพื่อวิเคราะห์การใช้จ่ายฯ ซึ่งจะต้องแก้ไข ปัญหาเหล่านี้เป็นรูปธรรม

5.7 ภาวะสังคมความมั่นคงของมนุษย์ : ผู้ด้อยโอกาส

ตามแผนพัฒนาสังคมและความมั่นคงของมนุษย์ของจังหวัด ได้สรุปว่า มีกลุ่มเป้าหมายที่พบว่ามีปัญหา มาก ได้แก่ ปัญหาสตรี จำนวน 7,836 คน ปัญหาผู้สูงอายุ 5,907 คน ปัญหาครอบครัว 4,635 คน ปัญหาเด็ก 4,087 คน ปัญหาเยาวชน (ติดเหล้า บุหรี่ สารเสพติด) 3,511 คน มีคนพิการ 6,235 คน รวมทั้งมีผู้สูงอายุ จำนวน 59,571 คน หรือร้อยละ 11.05 ถือว่ามีจำนวนมากที่รัฐจะต้องเข้าไปช่วยเหลือดูแล

5.8 คุณภาพชีวิตตามข้อมูล กชช. 2 ค และข้อมูล จปฐ.

สภาพปัญหาคุณภาพชีวิตและรายได้ของประชาชน

จากการสำรวจข้อมูล กชช.2 ค ปี 2552 (ข้อมูลพื้นฐานระดับหมู่บ้าน) จำนวน 31 ตำบล และตามข้อมูล จปฐ.ปี 2552 จำนวน 42 ตำบล สรุปสภาพปัญหาคุณภาพชีวิตและรายได้ของประชาชนเป็นจำนวนหมู่บ้านและจำนวนครัวเรือน ดังนี้

5.8.1 การสำรวจข้อมูล กชช. 2 ค ปี 2552 ซึ่งเป็นการสำรวจข้อมูลการพัฒนาและสภาพปัญหาคุณภาพชีวิตของประชาชนในระดับหมู่บ้าน ในจำนวน 885 หมู่บ้านที่สำรวจ มีจำนวน 31 ตำบล พบว่าไม่มีหมู่บ้านเร่งรัดพัฒนาอันดับ 1 (บ้านพัฒนาแล้ว) แต่อย่างไรก็ตาม (ตำบลตกลก 11-31 ตำบล) มีหมู่บ้านที่เร่งรัดพัฒนาอันดับ 2 (บ้านพัฒนาปานกลาง) จำนวน 100 หมู่บ้าน (ตำบลตกลก 6-10 ตำบล) และหมู่บ้านเร่งรัดพัฒนาอันดับ 3 (บ้านพัฒนาก้าวหน้า) จำนวน 785 หมู่บ้าน (ตำบลตกลก 0-5 ตำบล)

โดยปัญหา (ตำบล) ที่หมู่บ้านมีปัญหา / ตกลกจำนวนมาก ได้แก่

- 1) ปัญหาด้านสุขภาพขาดการออกกำลังกาย / ออกกำลังกาย จำนวน 402 หมู่บ้าน
- 2) ปัญหาการเรียนรู้โดยชุมชน จำนวน 370 หมู่บ้าน
- 3) ปัญหาการเข้าถึงแหล่งเงินทุนของชุมชน จำนวน 324 หมู่บ้าน
- 4) ปัญหาคุณภาพของดิน จำนวน 270 หมู่บ้าน
- 5) ปัญหาผลผลิตจากการทำเกษตรอื่น ๆ จำนวน 186 หมู่บ้าน
- 6) ปัญหาการได้รับการศึกษา (ต่อ) 184 หมู่บ้าน
- 7) ปัญหาน้ำเพื่อการเกษตร จำนวน 145 หมู่บ้าน ส่วนหมู่บ้านมีปัญหา น้ำกิน มีจำนวน 17 หมู่บ้าน และมีปัญหาน้ำใช้ มีจำนวน 18 หมู่บ้าน

5.8.2 การสำรวจข้อมูล จปฐ.ปี 2552 ซึ่งเป็นการสำรวจข้อมูลการพัฒนาและปัญหาคุณภาพชีวิตและรายได้ของประชาชนในระดับครัวเรือน ในจำนวน 100,146 ครัวเรือน มีจำนวน 42 ตำบล พบว่ามีตำบลที่ตกลก จปฐ. 16 ตำบล โดยตำบลที่มีครัวเรือนตกลกจำนวนมาก ได้แก่

1) ปัญหาครัวเรือนได้กินอาหารไม่ถูกสุขลักษณะ จำนวน 4,758 ครัวเรือน
2) ปัญหาครัวเรือนไม่มีความรู้การใช้ยาอย่างถูกต้องเหมาะสม จำนวน 680 ครัวเรือน

3) ปัญหาคนในครัวเรือนติดสุรา จำนวน 564 ครัวเรือน

4) ปัญหาครัวเรือนถูกรบกวนจากมลพิษ จำนวน 267 ครัวเรือน

สำหรับในเรื่องมีรายได้อัตราเฉลี่ยของประชาชน พบว่ามีรายได้อัตราเฉลี่ย 42,818 บาทต่อคนต่อปี ส่วนครัวเรือนที่มีรายได้อัตราเฉลี่ยไม่ต่ำกว่า 23,000 บาทต่อปี/คน มีจำนวน 99,434 ครัวเรือน หรือร้อยละ 99.29 ของจำนวนครัวเรือนที่สำรวจทั้งหมด และครัวเรือนที่ตกเกณฑ์ (ต่ำกว่า 23,000 บาทต่อคนต่อปี) มีจำนวน 712 ครัวเรือน หรือร้อยละ 0.71 ส่วนครัวเรือนที่ไม่มีน้ำสะอาดดื่มเพียงพอตลอดปี จำนวน 84 ครัวเรือน และครัวเรือนที่ไม่มีน้ำใช้เพียงพอตลอดปี จำนวน 35 ครัวเรือน

สรุปสถานการณ์ในด้านสังคมและคุณภาพชีวิต

จุดแข็ง มีสถานศึกษาเพียงพอ บุคลากรในพื้นที่มีภูมิปัญญาหลากหลาย สถานบริการสาธารณสุขมีเพียงพอ สังคมมีความสงบ มีแรงงานจำนวนมาก มีโครงสร้างพื้นฐานอำนวยความสะดวก มีน้ำกินน้ำใช้เพียงพอ ส่วนจุดอ่อน ประชาชนขาดการศึกษาต่อเนื่อง คุณภาพการศึกษาในระบบยังต่ำกว่าเกณฑ์มาตรฐานระดับประเทศ บุคลากรทางการแพทย์/สาธารณสุขมีน้อย ประชาชนมีพฤติกรรมสุขภาพอนามัยไม่ดี มีโรคสำคัญแพร่ระบาด คุณภาพชีวิตตามเกณฑ์ จปฐ. ตกเกณฑ์หลายตัวชี้วัด มีครัวเรือนยากจนที่มีรายได้อัตราต่ำกว่า 23,000 บาทต่อคนต่อปี จำนวน 712 ครัวเรือน ประชาชนมีหนี้สินมาก มีการอพยพแรงงานมาก แรงงานขาดทักษะและวินัย ปัญหาสตรีและเด็กคนพิการ มีผู้สูงอายุมากขึ้นเป็นภาระต้องดูแล

6. สถานการณ์ด้านทรัพยากรธรรมชาติและสิ่งแวดล้อม

6.1 ทรัพยากรธรรมชาติ

1) แหล่งน้ำธรรมชาติ ในพื้นที่จังหวัดยโสธรมีแหล่งน้ำธรรมชาติ ได้แก่ แม่น้ำชีไหลผ่านพื้นที่ตอนใต้ของจังหวัด บริเวณอำเภอเมืองยโสธร อำเภอกำเขื่อนแก้ว อำเภอมหาชนะชัย และอำเภอกือวัง (ยาว 110 กิโลเมตร) ไหลไปบรรจบกับแม่น้ำมูลที่จังหวัดอุบลราชธานี นอกจากนี้ ยังมีลำห้วยสำคัญ ๆ ไหลผ่านพื้นที่ตอนเหนือและตอนกลางของจังหวัด เช่น ห้วยสะแบก ห้วยลิงโจน ลำห้วยโพธิ์ ลำเซบาย ลำน้ำยัง ลำน้ำทวนและแหล่งน้ำอื่น ๆ เช่น หนอง บึง มีอยู่ทั่วไป ซึ่งหลายแห่งมีสภาพดินเหนียวเก็บกักน้ำได้ปริมาณน้อย เป็นปัญหาค่อนข้างมาก สำหรับปริมาณน้ำฝนตกในรอบ 5 ปี (2547-2551) เฉลี่ยประมาณ 1,352 มม. ต่อปี ถือว่าอยู่ในเกณฑ์ดี

2) ป่าไม้ จังหวัดยโสธรไม่มีเขตอุทยานแห่งชาติ , ไม่มีเขตรักษาพันธุ์สัตว์ มีพื้นที่ป่าสงวนแห่งชาติ อยู่ทางตอนเหนือของจังหวัดเป็นส่วนใหญ่ จำนวน 712,822 ไร่ คิดเป็นร้อยละ 27.41 ของพื้นที่จังหวัด ในจำนวนนี้เป็นป่าที่เสื่อมโทรม จำนวน 470,861 ไร่ คิดเป็นร้อยละ 18.11 ของพื้นที่จังหวัด เนื่องจากการลักลอบตัดไม้ทำให้สภาพป่ามีสภาพเสื่อมโทรม และมีการถางป่าเพื่อทำเป็นพื้นที่

เพาะปลูกและเพื่อให้เกิดประโยชน์จากการใช้ที่ดินป่าเสื่อมโทรม กรมป่าไม้ได้มอบให้สำนักงานปฏิรูปที่ดินเพื่อเกษตรกรรมดำเนินการออกเป็นที่ดิน สปก. 4-01 และพื้นที่ป่าสงวน ฯ ยังมีสภาพป่าอยู่ 241,961 ไร่ คิดเป็นร้อยละ 33.94 ของพื้นที่ป่าสงวนหรือร้อยละ 9.30 ของพื้นที่จังหวัด ถือว่ามีป่าค่อนข้างน้อย

3) ลักษณะของดิน พื้นที่ในจังหวัดยโสธร มีลักษณะต่าง ๆ โดยเป็นดินปนทราย 306,899 ไร่ หรือร้อยละ 11.79 ของพื้นที่จังหวัด ดินเค็ม (ปานกลางและน้อย) 140,255 ไร่ หรือ ร้อยละ 5.39 เป็นดินต้นปนกรวดและดินภูเขา 68,117 ไร่ หรือร้อยละ 2.62 และตามข้อมูล กชช.2ค. มีจำนวนหมู่บ้านที่มีปัญหาคุณภาพดิน ระดับมาก จำนวน 270 หมู่บ้าน ระดับปานกลาง 241 หมู่บ้าน รวมเป็น 511 หมู่บ้าน คิดเป็นร้อยละ 57.74 ของจำนวนหมู่บ้านทั้งหมด ถือว่ามีปัญหาเรื่องคุณภาพดินค่อนข้างมาก

6.2 คุณภาพสิ่งแวดล้อม

1) คุณภาพน้ำและปริมาณน้ำเสีย

ในพื้นที่ชุมชนหนาแน่นในทุกเขตเทศบาลเมืองยโสธรและเทศบาลตำบลทุกแห่ง และ อบต. บางแห่ง มีน้ำเสียจากบ้านเรือนและสถานประกอบการต่าง ๆ สำหรับแหล่งน้ำในพื้นที่ไร่นามีลักษณะเสื่อมโทรมและน้ำเสียจากการทิ้งขยะเศษวัสดุเหลือใช้ลงสู่แหล่งน้ำ การที่น้ำฝนและกระแสน้ำชะล้างผิวดินที่มีสารพิษ/สารเคมีตกค้างลงสู่แหล่งน้ำ เกษตรกรชำระล้างเครื่องมือในการฉีดสารเคมีลงสู่แหล่งน้ำ

การจัดการน้ำเสีย ในพื้นที่เขตเทศบาลเมืองยโสธร มีระบบบำบัดน้ำเสีย ส่วนในพื้นที่ชุมชนเทศบาลตำบลต่าง ๆ ไม่มีระบบบำบัดน้ำเสีย สำหรับแหล่งน้ำในไร่นามีสารพิษจากสารเคมีจากการเพาะปลูกข้าว / พืชไร่และพืชผัก และยาปราบศัตรูพืชเป็นตัวก่อให้เกิดน้ำเสีย ในอนาคตจะมีปัญหาน้ำเสียมากขึ้นได้ ต้องรณรงค์ให้เกษตรกรปลูกข้าว / พืชไร่ และพืชผักปลอดสารพิษ

2) ปริมาณขยะและกากของเสีย

ในพื้นที่เทศบาลเมืองยโสธร มีปริมาณขยะเฉลี่ย 25 ตันต่อวัน ในเขตเทศบาลตำบล 5-10 ตันต่อวัน ซึ่งในพื้นที่ชุมชนทุกแห่งโดยเฉพาะในเขตเทศบาลเมืองยโสธรและเทศบาลตำบลทุกแห่ง รวมทั้ง อบต.บางแห่ง มีปริมาณขยะตกค้าง เนื่องจากมีประชากรในเขตชุมชนเพิ่มขึ้น มีจำนวนรถบรรทุกขยะไม่เพียงพอและที่ทิ้งขยะอยู่ไกลหรือไม่เหมาะสม สำหรับในเขตเทศบาลเมืองยโสธรมีระบบกำจัดขยะและมีพันธะสัญญารับขยะจากเทศบาลตำบล และ อบต. ใกล้เคียงมาจำกัดด้วย ทำให้ปัญหาขยะลดลง แต่ในอนาคตจะมีปัญหาหากสถานที่ทิ้งขยะเริ่มเต็ม จะมีปัญหาขยะมากขึ้นตามลำดับ

3) มลพิษทางอากาศและเสียง

ในพื้นที่เทศบาลเมืองยโสธร และเทศบาลตำบลทุกแห่ง รวมทั้งเขตชุมชนของ อบต. มียานยนต์และโรงงานอุตสาหกรรมไม่มาก แม้จะมีควันพิษและเสียงดังจากยานยนต์และโรงงานอยู่บ้าง แต่ไม่อยู่ในเกณฑ์อันตรายต่อสุขภาพของประชาชน

สรุปสถานการณ์ในด้านสังคมและสิ่งแวดล้อม

จุดแข็ง มีแหล่งน้ำธรรมชาติเพียงพอ น้ำท่าเพียงพอ น้ำฝนอยู่ในเกณฑ์ดี มลพิษน้ำเสีย ขยะและกากของเสีย มลพิษทางอากาศและ ยังอยู่ในเกณฑ์ปลอดภัยต่อประชาชน จุดอ่อน มีสภาพป่า เหลือน้อย คุณภาพดินไม่ดี ไร่นามีสารพิษจากสารเคมีตกค้าง คุณภาพน้ำจะมีปัญหาในอนาคต ขยะ และกากของเสียเริ่มมีปัญหาเป็นมลพิษต่อประชาชน

7. ข้อมูลการสำรวจความคิดเห็นของประชาชนเพื่อทราบความต้องการและศักยภาพของหมู่บ้าน/ชุมชน

จังหวัดได้แจ้งให้ทุกอำเภอประสานให้ทุกหมู่บ้าน / ชุมชน ทบทวนแผนพัฒนาหมู่บ้าน/ชุมชน โดยจัดชุดปฏิบัติการประจำตำบลไปประสานทุกหมู่บ้าน/ชุมชนดำเนินการทบทวนแผนพัฒนาหมู่บ้าน/ชุมชน ให้จัดทำประชาคมหมู่บ้าน / ชุมชน เพื่อสำรวจความคิดเห็นของประชาชนเพื่อทบทวนความต้องการและศักยภาพของหมู่บ้าน/ชุมชน แล้วกำหนดตำแหน่งการพัฒนาหรือทิศทางการพัฒนาของหมู่บ้าน / ชุมชน จากนั้น ให้ทบทวนจัดทำเป็นแผนพัฒนาหมู่บ้าน/ชุมชน ระบุปัญหาความต้องการ แนวทางแก้ไขและหน่วยดำเนินการ / งบประมาณ เพื่อเป็นเครื่องมือประสานหน่วยงานต่าง ๆ โดยเฉพาะขอให้องค์กรปกครองส่วนท้องถิ่นและอำเภอได้ประสานส่งเสริมสนับสนุนการพัฒนาให้ เป็นไปตามแผนพัฒนาหมู่บ้าน/ชุมชนที่ประชาชนในหมู่บ้านได้ร่วมกันจัดทำ ต่อจากนั้นจังหวัดได้แจ้ง ให้อำเภอตั้งคณะกรรมการบูรณาการแผนชุมชนจัดทำประชาคมบูรณาการแผนพัฒนาหมู่บ้าน / ชุมชน เป็นแผนชุมชนระดับตำบล แล้วกำหนดทิศทางการพัฒนาระดับตำบล แล้วให้อำเภอจัดประชุม คณะกรรมการบริหารงานอำเภอแบบบูรณาการ (ก.บ.อ.) เพื่อบูรณาการแผนชุมชนระดับตำบลเป็นแผน ยุทธศาสตร์พัฒนาอำเภอส่งให้จังหวัด ซึ่งจังหวัดได้ประมวลปัญหาความต้องการจากแผนยุทธศาสตร์ พัฒนาอำเภอทุกอำเภอ ที่ได้บูรณาการมาจากแผนพัฒนาหมู่บ้าน/ชุมชน โดยได้ปัญหาความต้องการ และทิศทางการพัฒนา ดังนี้

7.1 ปัญหาความต้องการจากแผนยุทธศาสตร์พัฒนาอำเภอทุกอำเภอ สรุปได้ดังนี้

- 1) แหล่งน้ำเพื่อการเกษตรและการอุปโภคบริโภคต้นทุน
- 2) การคมนาคมระหว่างหมู่บ้านตำบลไม่สะดวก
- 3) การว่างงานตามฤดูกาลและการอพยพแรงงาน
- 4) ดินขาดความอุดมสมบูรณ์ และมีสารพิษจากปุ๋ยเคมียาปราบศัตรูพืชตกค้าง
- 5) ผลผลิตการเกษตร เช่น ข้าวหอมมะลิ มันสำปะหลัง ยังอยู่ในอัตราก่อนข้างต่ำ
- 6) ขาดตลาดรองรับสินค้าที่ผลิตออกมา
- 7) แรงงานขาดทักษะในการประกอบอาชีพ
- 8) สังคมในหมู่บ้านชุมชนมีผู้สูงอายุเพิ่มขึ้น เป็นภาระที่ต้องดูแล
- 9) ทศนคติและค่านิยมของประชาชนในพื้นที่เปลี่ยนไปตามกระแสสังคมที่เป็นวัตถุนิยม

ฟุ่มเฟือย

- 10) พื้นที่หลายแห่งประสบปัญหาภัยแล้งและอุทกภัยซ้ำซาก

- 11) ประชาชนมีรายได้น้อย มีหนี้สิน
- 12) การบุกรุกป่า ถางป่า
- 13) มีการแพร่ระบาดของยาเสพติดในบางพื้นที่
- 14) สถาบันครอบครัวยังอ่อนแอ ปัญหาเด็กเยาวชน
- 15) แหล่งท่องเที่ยวทรุดโทรมและขาดการพัฒนา

7.2 ทิศทางการพัฒนาจากแผนยุทธศาสตร์พัฒนาอำเภอ

ทุกอำเภอได้ประมวลปัญหาและความต้องการที่จะแก้ไขปัญหาเพื่อให้เกิดการพัฒนาให้ประชาชนมีคุณภาพชีวิตที่ดีจากแผนพัฒนาหมู่บ้าน/ชุมชน โดยทิศทางการพัฒนาจากแผนยุทธศาสตร์พัฒนาอำเภอแต่ละอำเภอจะให้เป็นเมืองน่าอยู่ มีเศรษฐกิจสังคมคุณภาพชีวิตที่ดี เศรษฐกิจแบบพอเพียง เป็นแหล่งผลิตสินค้าเกษตรและอาหารปลอดภัย การพัฒนาเกษตรปลอดภัยและมุ่งการเป็นเกษตรอินทรีย์

7.3 แผนงานโครงการพัฒนาจากแผนยุทธศาสตร์พัฒนาอำเภอ

ทุกอำเภอได้จัดทำโครงการ / งบประมาณตามแผนยุทธศาสตร์พัฒนาอำเภอจำนวนมาก เพื่อแก้ไขปัญหาโดยสอดคล้องกับทิศทางการพัฒนาอำเภอ เพื่อให้จังหวัดจัดหาแหล่งงบประมาณสนับสนุน

8. ข้อมูลนโยบายรัฐและยุทธศาสตร์การพัฒนาของระดับประเทศและภาค เพื่อเป็นกรอบการจัดทำแผน ฯ

การจัดทำแผนพัฒนาจังหวัดต้องพิจารณาจากแผนพัฒนาหมู่บ้าน/ชุมชน / แผนยุทธศาสตร์พัฒนาอำเภอ ข้อมูลพื้นฐานที่สำคัญของจังหวัด สภาพปัญหา แนวโน้มความต้องการของตลาด และยุทธศาสตร์จากแผนพัฒนาเศรษฐกิจและสังคมแห่งชาติ นโยบายเร่งด่วนของรัฐบาล / แผนการบริหารราชการแผ่นดิน ยุทธศาสตร์การจัดสรรงบประมาณของประเทศ ยุทธศาสตร์รายสาขา และยุทธศาสตร์การพัฒนาของภาค/ของกลุ่มจังหวัด สรุปได้ดังนี้

8.1 แผนพัฒนาเศรษฐกิจและสังคมแห่งชาติ ฉบับที่ 10 (พ.ศ. 2550 – 2554) โดยกำหนดวิสัยทัศน์ ยุทธศาสตร์การพัฒนาประเทศ ดังนี้

8.1.1 วิสัยทัศน์การพัฒนาประเทศ

มุ่งพัฒนาสู่ “สังคมอยู่เย็นเป็นสุขร่วมกัน (Green and Happiness Society) คนไทยมีคุณธรรมนำความรอบรู้ รู้เท่าทันโลก ครอบครัวอบอุ่น ชุมชนเข้มแข็ง สังคมสันติสุข เศรษฐกิจมีคุณภาพ เสถียรภาพและเป็นธรรม สิ่งแวดล้อมมีคุณภาพและทรัพยากรธรรมชาติยั่งยืน อยู่ภายใต้ระบบบริหารจัดการประเทศที่มีธรรมาภิบาล ดำรงไว้ซึ่งระบอบประชาธิปไตยอันมีพระมหากษัตริย์ทรงเป็นประมุข และอยู่ในประชาคมโลกได้อย่างมีศักดิ์ศรี

8.1.2 ยุทธศาสตร์การพัฒนาประเทศ

- 1) ยุทธศาสตร์การพัฒนาคุณภาพคนและสังคมไทย สู่สังคมแห่งภูมิปัญญาและการเรียนรู้

2) ยุทธศาสตร์การสร้างความเข้มแข็งของชุมชน และสังคมให้เป็นรากฐานที่มั่นคงของประเทศ

3) ยุทธศาสตร์การปรับโครงสร้างเศรษฐกิจให้สมดุลและยั่งยืน

4) ยุทธศาสตร์การพัฒนาบนฐานความหลากหลายทางชีวภาพและการสร้างความมั่นคงของฐานทรัพยากรและสิ่งแวดล้อม

5) ยุทธศาสตร์การเสริมสร้างธรรมาภิบาลในการบริหารจัดการประเทศ

8.2 แนวทางการพัฒนาตามนโยบายรัฐบาลและแผนการบริหารราชการแผ่นดิน และยุทธศาสตร์การจัดสรรงบประมาณรายจ่ายประจำปี มีดังนี้

นโยบายที่ 1 : นโยบายเร่งด่วนที่จะต้องดำเนินการ ซึ่งในจังหวัดจะเน้นให้กระตุ้นและฟื้นฟูเศรษฐกิจ แก้ไขปัญหาการว่างงาน สร้างรายได้/ลดรายจ่ายและพัฒนาศักยภาพทางเศรษฐกิจในระดับฐานราก พัฒนาตลาด ลดค่าครองชีพของประชาชน

นโยบายที่ 2 : นโยบายความมั่นคงของรัฐ

นโยบายที่ 3 : นโยบายสังคมและคุณภาพชีวิต

นโยบายที่ 4 : นโยบายเศรษฐกิจ

นโยบายที่ 5 : นโยบายที่ดิน ทรัพยากรธรรมชาติและสิ่งแวดล้อม

นโยบายที่ 6 : นโยบายวิทยาศาสตร์เทคโนโลยี การวิจัยและนวัตกรรม

นโยบายที่ 7 : นโยบายการค้าต่างประเทศและเศรษฐกิจระหว่างประเทศ

นโยบายที่ 8 : นโยบายการบริหารกิจการบ้านเมืองที่ดี

8.3 ยุทธศาสตร์รายสาขา

1) ยุทธศาสตร์พัฒนาการเกษตร/ข้าวหอมมะลิปลอดภัยและอินทรีย์

2) ยุทธศาสตร์ส่งเสริมและพัฒนากิจการท่องเที่ยว

3) ยุทธศาสตร์แก้ไขปัญหาความยากจนตามแนวปรัชญาเศรษฐกิจพอเพียง

8.4 ประเด็นยุทธศาสตร์ (กลยุทธ์) จังหวัด /กลุ่มจังหวัดในการเสนอของบประมาณ ที่สอดคล้องกับยุทธศาสตร์การจัดสรรงบประมาณรายจ่ายของประเทศ (สำนักงบประมาณ)

1) ยุทธศาสตร์การปรับโครงสร้างเศรษฐกิจพื้นฐาน เพื่อยกระดับรายได้ พัฒนาการค้า การท่องเที่ยวและบริการ

2) ยุทธศาสตร์การเสริมสร้างคุณภาพชีวิต สร้างความมั่นคงของประชาชน ตลอดจนการบำรุงศาสนาและส่งเสริมศิลปวัฒนธรรม

3) ยุทธศาสตร์การอนุรักษ์ป้องกันและควบคุมการใช้ทรัพยากรธรรมชาติและสิ่งแวดล้อมอย่างเหมาะสม

4) ยุทธศาสตร์การป้องกัน ปราบปรามและสร้างระบบการรักษาความมั่นคงของประเทศ

5) ยุทธศาสตร์การพัฒนาระบบสารสนเทศและการบริหารจัดการ

8.5 ยุทธศาสตร์การพัฒนาภาคตะวันออกเฉียงเหนือ (สช. : สิงหาคม 2551)

ยุทธศาสตร์ที่ 1 : เพิ่มศักยภาพการแข่งขันด้านเศรษฐกิจ

ยุทธศาสตร์ที่ 2 : สร้างคนให้มีคุณภาพ

ยุทธศาสตร์ที่ 3 : สร้างสังคมและเศรษฐกิจฐานรากให้เข้มแข็ง

ยุทธศาสตร์ที่ 4 : พื้นฟูทรัพยากรธรรมชาติและสิ่งแวดล้อมให้สมบูรณ์

- ทิศทางการพัฒนากลุ่มภาคตะวันออกเฉียงเหนือตอนล่าง 2 (สช. : สิงหาคม 2551)

กลุ่มภาคตะวันออกเฉียงเหนือตอนล่าง 2 มีศักยภาพการพัฒนาด้านการเกษตร ทั้งการผลิตข้าวหอมมะลิปลอดสารพิษ ไม้ผลไม้ยืนต้น การผลิตและแปรรูปสุสสัตว์ จำพวกอาหารแปรรูป และศักยภาพการพัฒนาให้เป็นประตูการค้า และการท่องเที่ยว เชื่อมโยงกับประเทศเพื่อนบ้านทั้งลาว และกัมพูชาในลักษณะหุ้นส่วนทางธุรกิจ และสามารถพัฒนาให้เป็นศูนย์ผลิตและกระจายสินค้าของภาคตะวันออกเฉียงเหนือตอนล่างเชื่อมโยงกับประเทศเพื่อนบ้าน จึงควรมีทิศทางการพัฒนา ดังนี้

1. ควรให้ความสำคัญกับการพัฒนาแหล่งน้ำ และระบบบริหารจัดการเพื่อแก้ปัญหา น้ำท่วม และขาดแคลนน้ำ และควรเน้นการเพิ่มประสิทธิภาพการผลิต โดยเฉพาะข้าวหอมมะลิพร้อม ปรับระบบสู่มาตรฐาน GAP

2. ควรสนับสนุนให้กลุ่มเป็นประตู (Gate Way) การค้า การลงทุน และการท่องเที่ยว ตอนล่างของภาค เชื่อมโยงกับประเทศเพื่อนบ้านด้วยการพัฒนาโครงสร้างพื้นฐานและสิ่งอำนวยความสะดวก โดยเฉพาะศูนย์บริการด้านการค้า การลงทุน และการท่องเที่ยวแบบเบ็ดเสร็จ (One Stop Service) ที่เมืองชายแดน และด่านชายแดน

3. ควรให้ความสำคัญกับการสร้างงานและสร้างรายได้จากการท่องเที่ยวให้มากขึ้น โดยการปรับปรุงสภาพแหล่งท่องเที่ยวในกลุ่มจังหวัดให้อยู่ในสภาพสมบูรณ์ มีสิ่งอำนวยความสะดวกได้ มาตรฐาน สะอาด ปลอดภัย และจัด Loop เชื่อมโยงกับแหล่งท่องเที่ยวของเพื่อนบ้าน

8.6 ยุทธศาสตร์กลุ่มจังหวัดภาคตะวันออกเฉียงเหนือตอนล่างที่ 2 (จังหวัดอุบลราชธานี ศรีสะเกษ ยโสธร และอำนาจเจริญ)

8.6.1 วิสัยทัศน์กลุ่มจังหวัด ฯ

“ข้าวหอมมะลิเป็นเลิศ ยกระดับการท่องเที่ยวและการค้าชายแดน”

8.6.2 พันธกิจ จัดลำดับความสำคัญแล้ว ดังนี้

- 1) พัฒนาคุณภาพการผลิตและเพิ่มมูลค่าผลิตภัณฑ์ข้าวหอมมะลิคุณภาพดี
- 2) พื้นฟูและพัฒนาแหล่งท่องเที่ยวที่มีศักยภาพให้มีคุณภาพและได้มาตรฐาน
- 3) เสริมสร้างความเข้มแข็งเครือข่ายวิสาหกิจชุมชนผู้ประกอบการเศรษฐกิจเชิง

สร้างสรรค์

8.6.3 ประเด็นยุทธศาสตร์กลุ่มจังหวัด ฯ จัดลำดับความสำคัญแล้ว ดังนี้

- 1) พัฒนาคุณภาพและเพิ่มมูลค่าข้าวหอมมะลิสู่ความต้องการของตลาด
- 2) พัฒนาคุณภาพการท่องเที่ยวให้ได้ระดับมาตรฐานและยั่งยืน

3) พัฒนาระบบสนับสนุนการบริหารจัดการธุรกิจการค้า และเพิ่มมูลค่าการค้า

ชายแดนครบวงจร

8.6.4 เป้าประสงค์

- 1) เพิ่มผลผลิตและสร้างมูลค่าผลิตภัณฑ์ข้าวหอมมะลิคุณภาพดี
- 2) พัฒนาคุณภาพแหล่งท่องเที่ยวที่มีศักยภาพให้ได้มาตรฐานและเสริมสร้างการบริหารจัดการการมีส่วนร่วมขององค์กรปกครองส่วนท้องถิ่นและชุมชนในแหล่งท่องเที่ยว
- 3) สร้างเครือข่ายการค้ากลุ่มจังหวัดเพื่อเพิ่มมูลค่าการค้าชายแดนด้วยระบบโลจิสติกส์ (Logistics) ที่มีประสิทธิภาพ

8.7 การเปลี่ยนแปลงสถานะแวดล้อมและสถานการณ์เศรษฐกิจสังคมของโลกต่อการพัฒนาจังหวัด

สถานะแวดล้อมของโลกมีการเปลี่ยนแปลงไปตามเทคโนโลยีที่เจริญก้าวหน้าใหม่ ๆ ที่ไร้พรมแดน การเปิดให้มีการค้าเสรี ภาวะน้ำมันแพงส่งผลให้หลายประเทศที่มีพื้นที่การเกษตร มีการแสวงหาแหล่งพลังงานใหม่ทดแทน เช่น การผลิตไบโอดีเซลจากพืชต่าง ๆ ชนิดพืชที่เป็นพืชพลังงานต้องปลูกพืชนี้เพื่อผลิตแปรรูปเป็นพลังงานทดแทน ปัญหาก็คือ จะแย่งพื้นที่ปลูกพืชอาหารหรือบุกรุกป่า เพื่อไปปลูกพืชพลังงานทดแทน ฯลฯ การที่อาหารทั่วโลก โดยเฉพาะข้าวซึ่งเป็นอาหารหลักหรือเป็นวัตถุดิบในการแปรรูปเป็นอาหารต่าง ๆ จะมีราคาสูงขึ้นตามราคาน้ำมัน ๆ การประกอบอาชีพอุตสาหกรรม/ การใช้พลังงานเพิ่มขึ้น การมียานพาหนะต่าง ๆ มาก ทำให้อากาศเป็นพิษและมีการตัดไม้ทำลายป่าเพื่อครอบครองเป็นพื้นที่เพาะปลูกหรือตัดไม้ไปจำหน่าย ทำให้ประสบภาวะ โลกร้อน เกิดปัญหาธรรมชาติต่าง ๆ ตามมา การที่ประชากรโลกมีการศึกษาที่ดีมีการสาธารณสุขที่ดี มีการคุมกำเนิดที่ได้ผล ทำให้โครงสร้างประชากรโลกและของประเทศไทยเข้าสู่สังคมกำลังแรงงานในอนาคตน้อยลง แต่มีผู้สูงอายุเพิ่มขึ้นเป็นภาระที่รัฐจะต้องจัดสรรเงินและกำลังคนดูแลผู้สูงอายุ จากสภาพปัญหาข้อจำกัดและจุดเด่นของจังหวัดประกอบกับการเปลี่ยนแปลงสถานะแวดล้อมของโลกดังกล่าว จะทำให้มีผลกระทบทั้งด้านบวกและด้านลบต่อการพัฒนาจังหวัด

8.8 การทำเกษตรอินทรีย์และพืชพลังงาน : ประเด็นท้าทายทิศทางการพัฒนาจังหวัด

จังหวัดยโสธรพิจารณาเห็นว่า การพัฒนาอาชีพโดยการผลิตสินค้าที่เป็นความต้องการของตลาดโลก เช่น การทำเกษตรปลอดภัยจากสารพิษ การทำเกษตรอินทรีย์ โดยเฉพาะข้าวหอมมะลิและการปลูกพืชที่แปรรูปเป็นพลังงานเชื้อเพลิงทดแทนเป็นความท้าทาย ทิศทางการพัฒนาจังหวัดโดยมีหลักการและเหตุผล ดังนี้

- 1) จังหวัดยโสธรมีศักยภาพการผลิตในภาคการเกษตรสูง คือมีพื้นที่ทำเกษตรจำนวนมากถึง 1.6 ล้านไร่ และกำลังแรงงานส่วนใหญ่อยู่ในภาคการเกษตร มีการทำการเกษตรทั้ง 3 สาขา คือ กสิกรรม ปศุสัตว์ และประมง อย่างไรก็ตามยังมีพื้นที่บางส่วนมีกิจกรรมการผลิตและการลงทุนน้อย เนื่องจากมีจุดอ่อนด้านการขนส่ง และสินค้าอุตสาหกรรมประเภทแปรรูปผลผลิตทางการเกษตรจำพวก

อาหาร ยังเป็นการแปรรูปอย่างง่าย โดยใช้เทคโนโลยีต่ำ และไม่มีความหลากหลาย ส่วนสินค้าผลิตภัณฑ์ชุมชน (OTOP) แม้จะมีมากแต่ยังขาดคุณภาพและมาตรฐาน

2) กระแสที่ทั่วโลกกำลังตื่นตัวและระวังเรื่องสุขภาพอนามัย จะส่งผลให้ผลผลิตสินค้าเกษตร ที่เป็นผลผลิตแบบเกษตรปลอดภัยจากสารพิษ และเกษตรอินทรีย์ (Organic Farming) มีอนาคตดี เนื่องจากต้นทุนการผลิตต่ำ (ผลิตปุ๋ยอินทรีย์เอง) และเป็นที่ต้องการของตลาดโลกสามารถขายได้ราคาดี ถือเป็นรายได้ 2 ต่อ นอกจากนี้ การผลิตแบบเกษตรอินทรีย์ยังเป็นระบบการผลิตที่คำนึงถึงสภาพแวดล้อม รักษาสมดุลของธรรมชาติและ ความหลากหลายทางชีวภาพ หลีกเลี่ยงการใช้สารสังเคราะห์การใช้พืชหรือสัตว์ที่เกิดจากการติดต่อทางพันธุกรรม รวมถึงมีการนำเอาภูมิปัญญาชาวบ้านมาใช้ประโยชน์ในกระบวนการผลิต ซึ่งจะเป็นการปลอดภัยต่อทั้งผู้ผลิตและผู้บริโภค รวมถึงเป็นการรักษาสภาพแวดล้อมลดการนำเข้าปุ๋ยเคมีจากต่างประเทศ ซึ่งมีราคาสูงอีกด้วย แต่เนื่องจากเกษตรกรเคยชินกับการใช้สารเคมีเพราะได้ผลเร็ว จึงต้องปรับทัศนคติเกษตรกรให้เห็นผลดีในการทำเกษตรอินทรีย์โดยต้องใช้เวลาพอสมควร และในขณะเดียวกันในด้านการตลาดต่างประเทศ ในบางชนิดสินค้าเกษตรอินทรีย์ต้องมีมาตรฐานตรงกับผู้ซื้อและอาจประสบปัญหา นโยบายกีดกันทางการค้าหรือคู่แข่งทางการค้าของต่างประเทศได้ เพราะเป็นเรื่องผลประโยชน์ของชาติคน รวมทั้งปัญหาน้ำมันเชื้อเพลิงยังมีราคาสูงและอาจจะมีราคาขึ้นอย่างต่อเนื่อง ทำให้เกษตรกรอาจหันไปปลูกพืชที่แปรรูปเป็นพลังงาน เช่น สบู่ดำหรือนำพืชที่ปลูกเพื่อแปรรูปเป็นอาหาร เช่น น้ำมันปาล์ม มันสำปะหลัง อ้อย ไปผลิตเป็นพลังงานเชื้อเพลิงทดแทนเพราะได้ราคาสูงกว่า อาจหันไปปลูกพืชที่ให้พลังงานกันมากขึ้น ซึ่งรัฐและจังหวัดโยธธรต้องพิจารณาตามศักยภาพของพื้นที่และราคาผลผลิตที่ชัดเจนเป็นรูปธรรม เพื่อส่งเสริมสนับสนุนการทำเกษตรปลอดภัยจากสารพิษ/เกษตรอินทรีย์ และพืชที่แปรรูปเป็นพลังงานเชื้อเพลิงในพื้นที่ที่จัดโซนไว้อย่างเหมาะสม เพราะการทำเกษตรอินทรีย์เป็นการรักษาสภาพแวดล้อม ลดต้นทุนการผลิต ผู้ผลิต/ผู้บริโภคมีความปลอดภัย จำหน่ายได้ราคาดี ในขณะเดียวกันการปลูกพืชเพื่อเป็นพลังงานเชื้อเพลิงเป็นที่ต้องการของตลาด ผู้ผลิตสามารถจำหน่ายผลผลิตได้ราคาสูง แต่ต้องมีการคาดการณ์ในช่วงเวลาที่ผลผลิตออกมาจำหน่ายว่าราคาจะสูงหรือไม่ด้วย

ส่วนที่ 2

การวิเคราะห์ศักยภาพ

ด้านเศรษฐกิจ สังคม ทรัพยากรธรรมชาติและสิ่งแวดล้อมของจังหวัดยโสธร

การวิเคราะห์ศักยภาพในภาพรวม

จากการประมวลข้อมูลสภาพทั่วไป ข้อมูลสถานการณ์ด้านเศรษฐกิจ ด้านสังคมและคุณภาพชีวิต ด้านทรัพยากรธรรมชาติและสิ่งแวดล้อม ข้อมูล กชช. 2 ค (ข้อมูลพื้นฐานเพื่อการพัฒนาในระดับหมู่บ้าน ข้อมูล จปฐ. (ข้อมูลความจำเป็นพื้นฐานเพื่อการพัฒนาคุณภาพชีวิตระดับครัวเรือน) ซึ่งได้วิเคราะห์จุดแข็ง สภาพปัญหา สาเหตุ แนวทางป้องกันและแก้ไขในแต่ละเรื่องไว้ การประมวลข้อมูลปัญหาความต้องการของประชาชนในพื้นที่จากแผนยุทธศาสตร์พัฒนาอำเภอทุกอำเภอที่ได้จากการบูรณาการแผนพัฒนาหมู่บ้าน/ชุมชนที่ทบทวนแล้วและแผนพัฒนาท้องถิ่นในพื้นที่อำเภอ ซึ่งการทบทวนแผนพัฒนาหมู่บ้าน/ชุมชน จากการประชุมแสดงความคิดเห็น และกำหนดปัญหาความต้องการของประชาชนในแต่ละหมู่บ้าน/ชุมชน รวมทั้งนโยบายรัฐบาลเร่งด่วนของรัฐบาล และยุทธศาสตร์การพัฒนาระดับประเทศ (แผนพัฒนาฯ ฉบับที่ 10) ยุทธศาสตร์รายสาขา ระดับภาค และกลุ่มจังหวัด รวมทั้งการเปลี่ยนแปลงสถานะแวดล้อมของโลกต่อการพัฒนาจังหวัด ที่ได้ประมวลไว้ในส่วนที่ 1 จึงวิเคราะห์และกำหนดปัจจัยประกอบในการวิเคราะห์ศักยภาพเป็นปัจจัยภายใน (ควบคุมได้ พัฒนา/รุกแข่งขันได้) คือ จุดแข็ง/จุดอ่อน และปัจจัยภายนอก (ควบคุมไม่ได้ รับมา/ป้องกันได้) คือ โอกาส/ภัยคุกคาม (SWOT) ในภาพรวม ได้ดังต่อไปนี้

ปัจจัยภายในจังหวัด		ปัจจัยภายนอกจังหวัด	
จุดแข็ง (S=Strength)	จุดอ่อน (W=Weakness)	โอกาส (O=Opportunity)	ภัยคุกคาม (T=Threat)
- ด้านเศรษฐกิจและโครงสร้างพื้นฐาน 1. เป็นแหล่งผลิตข้าวหอมมะลิ และสินค้าเกษตรและส่งออกไปยังจังหวัดภาคกลาง 2. เป็นแหล่งผลิตสินค้าหัตถกรรมพื้นเมืองและ นศพ. ที่มีชื่อเสียงและส่งออก 3. มีกองทุนหมู่บ้านและกองทุนต่างๆ ในหมู่บ้านที่จะสนับสนุนการประกอบอาชีพของประชาชน 4. องค์กรชุมชน/เอกชนและกลุ่มเกษตรกรทำนาที่เข้มแข็ง เพื่อการสังคมและส่งเสริมอาชีพมีจำนวนมากและมีความเข้มแข็งที่จะสนับสนุนประชาชน 5. มีแหล่งน้ำขนาดใหญ่ไหลผ่าน (ลุ่มน้ำชีและลุ่มน้ำมูล) สามารถช่วยการเพาะปลูกและ	- ด้านเศรษฐกิจและโครงสร้างพื้นฐาน 1. ประชาชนส่วนใหญ่มีความยากจน การออมมีน้อย และมีหนี้สินมาก รวมทั้งเกษตรกรบางส่วนไม่มีที่ดินทำกิน 2. ตลาดกลางสินค้าการเกษตรยังไม่มีความมีประสิทธิภาพและการตลาดในลักษณะต่างๆ ยังไม่ชัดเจน 3. เทคโนโลยีมาใช้ในการผลิตการเกษตรยังมีน้อย 4. ข้าราชการตลาดและการกระตุ้นให้มีการลงทุนมีน้อย 5. ภาครัฐตัวขนาดกลาง ขนาดเล็ก (โต, กระบือ, สุกกร) และสัตว์น้ำยังมีจำนวนน้อย 6. ระบบชลประทานไม่ครอบคลุมพื้นที่การเกษตร	1. นโยบายสนับสนุนกองทุนหมู่บ้านและOTOP 2. ปริมาณน้ำฝนตกเฉลี่ยอยู่ในเกณฑ์ดี 3. ผลผลิตทางเกษตรที่ปลอดภัยและเกษตรอินทรีย์เป็นที่ต้องการของตลาดภายในประเทศและต่างประเทศรวมทั้งนโยบายครัวไทยสู่ครัวโลก 4. นโยบายของรัฐบาลและแผนพัฒนาเศรษฐกิจและสังคมแห่งชาติ ส่งเสริมสนับสนุนการทำเกษตรปลอดภัยและเกษตรอินทรีย์ 5. นโยบายโครงสร้างพื้นฐานต่างๆ ของรัฐบาลมีส่วนสนับสนุนการพัฒนาเศรษฐกิจและสังคมจังหวัด	1. พื้นที่บางส่วนประสบปัญหาอุทกภัยและภัยแล้งซ้ำซาก 2. ราคาผลผลิตทางการเกษตรไม่แน่นอน ขึ้นอยู่กับกลไกตลาดกลางของประเทศ 3. นโยบายการกีดกันทางการค้าระหว่างประเทศ 4. ท่าอากาศยานท่า ทำให้ต้นทุนการขนส่งสูง 5. กระแสวัฒนธรรมต่างประเทศทำให้วิถีชีวิตชุมชนเปลี่ยนไปและฟุ่มเฟือยจากค่านิยมวัตถุนิยม 6. การแข่งขันจากบริษัทข้ามชาติเนื่องจากนโยบายเปิดเสรีทางการค้า 7. น้ำมันเชื้อเพลิงมีราคาสูงรวมทั้งจะส่งผลให้เกิดปัญหา มีการปลูกพืชเพื่อแปรรูปเป็น

เป็นแหล่งน้ำจัด			พลังงานทดแทน ไปแย่ง
ปัจจัยภายในจังหวัด		ปัจจัยภายนอกจังหวัด	
จุดแข็ง (S=Strength)	จุดอ่อน (W=Weakness)	โอกาส (O=Opportunity)	ภัยคุกคาม (T=Threat)
<p>6. มีแหล่งท่องเที่ยวธรรมชาติ ศาสนา วัฒนธรรม โดย เฉพาะงานประเพณีเป็นงาน ระดับประเทศและนานาชาติ</p> <p>- ด้านสังคมและคุณภาพชีวิต</p> <p>7. มีวัฒนธรรมเป็นเอกลักษณ์ ท้องถิ่นเด่นชัด โดยเฉพาะงาน ประเพณีบุญบั้งไฟที่มีชื่อเสียง เป็นตำนานเฉพาะตัวของจังหวัด ยโสธร</p> <p>8. บุคลากรมีภูมิปัญญาท้องถิ่น หลากหลาย</p> <p>9. แรงงานมีจำนวนมากและ สามารถพัฒนาเป็นแรงงานฝีมือ ได้</p> <p>10. สถานศึกษาขั้นพื้นฐานและ ระดับอาชีวะมีเพียงพอและมี มหาวิทยาลัยสาขา สำหรับ ระดับอาชีวะสามารถขยายเป็น วิชาชีพหลายสาขาได้ถึงระดับ ปริญญาตรี</p> <p>11. สถานบริการสาธารณสุขทุก ระดับ ทั้งระดับจังหวัด อำเภอ และตำบล มีเพียงพอ</p> <p>12. สถิติอาชญากรรมในพื้นที่ต่ำ</p> <p>- ด้านทรัพยากรธรรมชาติและ สิ่งแวดล้อม</p> <p>13. สภาพแวดล้อมโดยทั่วไปยังไม่ถูกทำลาย</p> <p>- ระบบบริหารงาน</p> <p>14. การบริหารราชการจังหวัด แบบบูรณาการ เอื้ออำนวยต่อการพัฒนา</p>	<p>7. น้ำเพื่อการเกษตรในฤดูแล้ง ไม่เพียงพอเนื่องจากแหล่งน้ำ ไม่สามารถเก็บกักน้ำได้นาน</p> <p>8. แหล่งท่องเที่ยว มีขนาดเล็ก ขาดความน่าสนใจ และสิ่ง อำนวยความสะดวกด้านการ ท่องเที่ยวยังมีน้อย</p> <p>9. ถนนในชนบทส่วนมากยังมี สภาพชำรุด</p> <p>- ด้านสังคมและคุณภาพชีวิต</p> <p>10. ขาดสถาบันการศึกษาใน ระดับอุดมศึกษา และ ประชาชน</p> <p>ส่วนใหญ่ขาดโอกาสใน การศึกษาต่อเนื่อง</p> <p>11. ประชาชนส่วนใหญ่ยังมี พฤติกรรมสุขภาพอนามัยไม่ดี</p> <p>12. การอพยพแรงงานหลังฤดู เก็บเกี่ยว</p> <p>13. แรงงานส่วนใหญ่ขาด ทักษะและขาดวินัย</p> <p>14. การเกษตรส่วนใหญ่พึ่งพา ปุ๋ยวิทยาศาสตร์และสารเคมี ทำให้ดินเสีย สารพิษตกค้าง ทำลายสุขภาพเกษตรกร</p> <p>15. สภาพสังคมเริ่มเข้าสู่สังคม สูงอายุ</p> <p>- ด้านทรัพยากรธรรมชาติและ สิ่งแวดล้อม</p> <p>16. สภาพดินส่วนมากขาด ความอุดมสมบูรณ์โดยเป็นดิน ทรายจัด เป็นส่วนใหญ่และเป็น ดินเค็ม</p> <p>17. สภาพป่าในหลายพื้นที่มี ปริมาณลดลง เนื่องจากถูก บุกรุก ถางป่าและลักลอบตัด ไม้</p> <p>18. ประชาชนขาดจิตสำนึก การอนุรักษ์ดินและน้ำ</p>	<p>6. นโยบายของรัฐบาลในการ ป้องกันและปราบปราม ยาเสพติด</p> <p>7. นโยบาย ICT ที่ทำให้ประชาชน เข้าถึงเทคโนโลยี</p>	<p>พื้นที่ปลูกพืชอาหาร เกิด อาหารแพงขึ้นมาได้</p> <p>8. ภาวะโลกร้อน</p> <p>9. ภาวะความผันผวนทาง เศรษฐกิจระดับประเทศและ ทั่วโลก</p> <p>10. ภัยคุกคามจากโรคติดต่อ ร้ายแรงจากภายนอก เช่น หวัด 2009 ไข้หวัดนก ฯลฯ</p>

การวิเคราะห์ศักยภาพด้านเศรษฐกิจ สังคม ทรัพยากรธรรมชาติและสิ่งแวดล้อมของจังหวัดยโสธร

จากการประมวลข้อมูลสภาพทั่วไป แผนยุทธศาสตร์พัฒนาอำเภอ นโยบายหน่วยเหนือทุกระดับ และการกำหนดปัจจัยประกอบในการวิเคราะห์ศักยภาพฯ (SWOT) สามารถสรุปการวิเคราะห์ศักยภาพในแต่ละด้าน ดังนี้

1. การวิเคราะห์ศักยภาพด้านเศรษฐกิจ

จากข้อมูลสถานการณ์ด้านเศรษฐกิจของจังหวัดยโสธร เมื่อพิจารณาโครงสร้างการผลิต มูลค่าผลิตภัณฑ์มวลรวมจังหวัด (GPP) ปี 2551 ในจำนวน 16 สาขา พบว่า สาขาที่ทำรายได้มากที่สุด คือ สาขาการขนส่งชายปลีก การซ่อมยานยนต์ฯ คิดเป็นร้อยละ 23.32 รองลงมาเป็น สาขาเกษตรกรรม (ไม่รวมการประมง) คิดเป็นร้อยละ 21.61 (โดยเป็นรายได้จากการปลูกข้าวมากที่สุด) จังหวัดยโสธรในด้านจุดแข็งมีพื้นที่การเกษตรมาก มีแหล่งน้ำต้นทุนเพียงพอและแหล่งกักเก็บน้ำที่จะช่วยทำการเกษตรได้มาก มีเกษตรกรที่มีความรู้ทักษะในการประกอบอาชีพการเกษตร โดยเฉพาะการปลูกข้าวหอมมะลิและผลิตภัณฑ์ชุมชนต่างๆ ในบางอย่างเป็นสินค้าส่งออก แรงงานมีจำนวนมาก มีแหล่งท่องเที่ยวธรรมชาติและวัฒนธรรม โดยเฉพาะงานประเพณีบั้งไฟที่มีชื่อเสียงระดับประเทศและระดับนานาชาติ มีโครงข่ายถนนเพื่อการขนส่งผลผลิตและการท่องเที่ยวเข้าถึง ทุกหมู่บ้าน แต่ในด้านจุดอ่อนพบว่าประชาชนส่วนใหญ่มีความยากจน เนื่องจากมีรายได้ต่ำ ค่าใช้จ่ายสูง มีหนี้สินมาก ผลผลิตปศุสัตว์ขนาดกลาง (โค-กระบือ) ขนาดเล็ก (สุกร) และสัตว์น้ำยังมีน้อย เมื่อเทียบกับพื้นที่การเกษตรและจำนวนเกษตรกร การตลาดยังไม่ชัดเจน แรงงานส่วนใหญ่ขาดทักษะและขาดวินัย น้ำเพื่อการเกษตรในฤดูแล้งไม่เพียงพอ เนื่องจากแหล่งน้ำไม่สามารถเก็บกักน้ำได้นาน ระบบชลประทานมีน้อย สภาพดินส่วนมากขาดความอุดมสมบูรณ์โดยเป็นดินทรายจัดและดินเค็ม ในด้านโอกาส รัฐบาลมีนโยบายสนับสนุนกองทุนหมู่บ้าน ผลิตภัณฑ์ชุมชน ปริมาณน้ำฝนตกเฉลี่ยอยู่ในเกณฑ์ดี ผลผลิตทางการเกษตรที่ปลอดภัยและเป็นที่ต้องการของตลาดภายในประเทศและต่างประเทศ รวมทั้งนโยบายครัวไทยสู่ครัวโลก นโยบายการส่งเสริมวิสาหกิจชุมชนและ SMEs ส่วนในด้านอุปสรรค พบว่า มีพื้นที่บางส่วนประสบปัญหาอุทกภัยและภัยแล้งซ้ำซาก ราคาผลผลิตทางการเกษตรไม่แน่นอนขึ้นอยู่กับกลไกตลาดกลางของประเทศ นโยบายการกีดกันทางการค้าระหว่างประเทศ การอยู่ห่างไกลเมืองทำให้ต้นทุนการขนส่งสูง

เมื่อวิเคราะห์ลักษณะจุดแข็ง จุดอ่อน โอกาสและอุปสรรคการพัฒนาเศรษฐกิจของจังหวัดยโสธรแล้ว เห็นว่า ศักยภาพด้านเศรษฐกิจของจังหวัด มีพื้นที่การเกษตรมาก มีน้ำต้นทุน เกษตรกรมีทักษะ ฯลฯ ถ้ามีการพัฒนาการผลิตเกษตรปลอดภัย น่าจะได้ผล โดยเฉพาะการผลิตข้าวหอมมะลิอย่างมีคุณภาพเพื่อเพิ่มมูลค่าสินค้า รองลงไปเป็นการส่งเสริมปศุสัตว์ การประมง การพัฒนาผลิตภัณฑ์ชุมชน โดยในเรื่องข้าวหอมมะลิการดำเนินการต้องจัดเป็นโซนพื้นที่เป็นรายตำบลหรืออำเภอให้ชัดเจนที่จะทำการเพาะปลูกข้าวหอมมะลิปลอดภัยหรือข้าวหอมมะลินทรีย์ ส่วนการท่องเที่ยวจะต้องพัฒนา /

สร้างให้โดดเด่น โดยบรรจุกิจกรรมด้านที่เป็นเอกลักษณ์และจัดผลิตภัณฑ์ที่มีความแปลกโดดเด่น และจัดเป็นวงจรการนำเที่ยว สร้างรายได้ให้กับประชาชนในท้องถิ่นได้

2. การวิเคราะห์ศักยภาพด้านสังคม

จากข้อมูลสถานการณ์ด้านสังคมของจังหวัดยโสธร ในด้านจุดแข็ง เมื่อพิจารณาด้านการศึกษา ทั้งในระบบโรงเรียนและนอกระบบโรงเรียน มีผู้เข้าเรียนตามเกณฑ์ การเรียนการสอนเป็นไปอย่างต่อเนื่อง อัตราครู : นักเรียน เฉลี่ย 1 : 16.39 อยู่ในเกณฑ์มาตรฐาน มีประชาชนชาวบ้านและภูมิปัญญาหลากหลาย ด้านการสาธารณสุขมีโรงพยาบาลและสถานอนามัยเพียงพอ ความปลอดภัยในชีวิตและทรัพย์สินอยู่ในเกณฑ์ควบคุมได้ ในด้านจุดอ่อน ประชาชนยังขาดการศึกษาต่อเนื่อง การศึกษาในระบบยังมีคุณภาพการศึกษาและกลุ่มสาระการเรียนรู้ที่อยู่ในระดับที่ต่ำกว่ามาตรฐานของประเทศ ประชาชนส่วนใหญ่ยังมีพฤติกรรมสุขภาพอนามัยไม่ดี จำนวนบุคลากรทางสาธารณสุขไม่เพียงพอกับการป้องกันและรักษาโรค แรงงานมีมากแต่ส่วนใหญ่ยังขาดทักษะ มีภาระหนี้สินครัวเรือน ปัญหาภาวะสังคม ความมั่นคงของมนุษย์ในกลุ่มต่าง ๆ มีการอพยพแรงงานหลังฤดูเก็บเกี่ยวข้าว และผู้สูงอายุมีมากขึ้น (ร้อยละ 11.05 ของประชากรทั้งหมด) ในด้านโอกาส รัฐบาลมีนโยบายพัฒนาโครงสร้างพื้นฐาน การศึกษา สาธารณสุข ช่วยเหลือผู้ด้อยโอกาส การป้องกันปราบปรามยาเสพติด ในด้านอุปสรรค กระแสวัฒนธรรมต่างประเทศทำให้วิถีชีวิตชุมชนเปลี่ยนไปและฟุ้งเฟ้อจากค่านิยมในวัตถุนิยม

เมื่อวิเคราะห์ลักษณะจุดแข็ง จุดอ่อน โอกาสและอุปสรรคการพัฒนาสังคมของจังหวัดยโสธร แล้วเห็นว่าศักยภาพด้านสังคมของจังหวัด มีโครงสร้างการศึกษา สาธารณสุขดี เพียงพอ ความปลอดภัยในชีวิตและทรัพย์สินอยู่ในเกณฑ์ควบคุมได้ แต่เพื่อให้เป็นสังคมน่าอยู่จะต้องเร่งรัดพัฒนาคนให้มีคุณภาพสอดคล้องกับความต้องการของสังคมและตลาดแรงงาน ให้มีความประหยัด มีแผนชีวิตโดยมุ่งเน้นไปที่พัฒนาคนให้มีความรู้และมีการศึกษาที่มีคุณภาพ มีความเป็นอยู่ที่ดีตามเกณฑ์ จปฐ. ให้มีความสุขในพื้นที่ ไม่อพยพแรงงาน ทั้งนี้ เพื่อให้เกิดครอบครัวอบอุ่น สังคมชุมชนเข้มแข็ง ให้เป็นยโสธรน่าอยู่ให้ได้

3. การวิเคราะห์ศักยภาพด้านทรัพยากรธรรมชาติและสิ่งแวดล้อม

จากข้อมูลสถานการณ์ด้านทรัพยากรธรรมชาติและสิ่งแวดล้อมของจังหวัดยโสธร ในด้านจุดแข็ง เมื่อพิจารณาจำนวนแหล่งน้ำธรรมชาติและน้ำต้นทุน เห็นว่ามีเพียงพอที่จะใช้ในการอุปโภคบริโภคและการเกษตรแต่ต้องปรับปรุงให้แหล่งน้ำสามารถเก็บกักน้ำเพิ่มขึ้น คุณภาพดิน เนื่องจากจังหวัดได้ส่งเสริมและสนับสนุนวัสดุและวิธีการจัดทำ ปุ๋ยอินทรีย์ตามมงพฤษศาสตร์อยู่ดีมีสุขในปี 2550 และปี 2551 ให้เกือบทุกหมู่บ้านทำให้ดินบางส่วนได้รับการฟื้นฟู สำหรับสิ่งแวดล้อมในด้านมลพิษทางอากาศและเสียงในเขตชุมชนมีอยู่บ้างแต่ไม่อยู่ในเกณฑ์อันตรายต่อสุขภาพของประชาชน ในด้านจุดอ่อน แหล่งน้ำธรรมชาติบางแห่งมีสภาพตื้นเขิน รั้นน้ำเก็บน้ำได้ปริมาณน้อย ทรัพยากรป่าไม้มีจำนวนน้อยเนื่องจากถูกแผ้วถางเพื่อทำเกษตรกรรมและบางส่วนถูกลักลอบตัดไม้ ทำให้มีผลเสียต่อนิเวศน์และส่งผลให้ประสบปัญหาภาวะโลกร้อน คุณภาพดินส่วนมากเป็นดินไม่อุดมสมบูรณ์เนื่องจาก

การใช้ปุ๋ยเคมีมานาน และลักษณะดินเป็นดินทรายจัดและดินเค็ม คุณภาพน้ำและปริมาณน้ำเสียมมีเพิ่มขึ้น ส่วนปริมาณขยะและกากของเสียในเขตชุมชนขนาดใหญ่มีขยะมาก สถานที่ทิ้งขยะกำจัดขยะทำได้ยากขึ้นเพราะเป็น ของเสีย ชุมชนที่ได้รับผลกระทบไม่ยินยอม

เมื่อวิเคราะห์ลักษณะจุดแข็ง จุดอ่อน การพัฒนาทรัพยากรธรรมชาติและสิ่งแวดล้อมของจังหวัด ยโสธรแล้วเห็นว่า ศักยภาพด้านทรัพยากรธรรมชาติและสิ่งแวดล้อมของจังหวัด มีแหล่งน้ำธรรมชาติ และน้ำต้นทุนเพียงพอ ดังนั้น เพื่อพัฒนาทรัพยากรธรรมชาติและสิ่งแวดล้อมให้ยั่งยืนจะต้องรณรงค์ให้ประชาชนเห็นความสำคัญ และร่วมกับภาครัฐพัฒนา พื้นฟู แหล่งน้ำธรรมชาติ ป่าไม้ คุณภาพดิน เพื่อเพิ่มความอุดมสมบูรณ์ของทรัพยากรธรรมชาติ การร่วมกันป้องกันแก้ไขน้ำเสีย การร่วมกันกำจัด ขยะ กากของเสีย และลดมลพิษจะช่วยให้ประชาชนสามารถประกอบอาชีพและการดำรงชีวิตได้อย่าง มีความสุข

ประเด็นปัญหาสำคัญและโอกาสการพัฒนาของจังหวัดยโสธร

จากการวิเคราะห์และกำหนดปัจจัยประกอบในการวิเคราะห์ศักยภาพเป็นปัจจัยภายใน ปัจจัย ภายนอก การวิเคราะห์ศักยภาพด้านเศรษฐกิจ สังคม ทรัพยากรธรรมชาติและสิ่งแวดล้อม สามารถกำหนด เป็นประเด็นปัญหาสำคัญและโอกาสการพัฒนาของจังหวัดยโสธร เพื่อเป็นข้อมูลนำไปกำหนดวิสัยทัศน์และ ประเด็นยุทธศาสตร์ที่เป็นไปได้ตามลำดับความสำคัญ ดังนี้

ลำดับ ความสำคัญ	ประเด็นปัญหาสำคัญ	โอกาสการพัฒนา
1	ผลผลิตการเกษตร โดยเฉพาะ ข้าวหอมมะลิอยู่ในอัตราราคา และราคาผลผลิตต่ำ และไม่แน่นอน ขึ้นกับกลไกตลาดกลาง (ควรสร้างมูลค่าเพิ่มโดยจัดทำเป็นสินค้าปลอดภัยหรืออินทรีย์)	เพื่อให้ผลผลิตการเกษตร โดยเฉพาะข้าวหอมมะลิได้ผลผลิตเพิ่มขึ้นและจำหน่ายได้ราคาสูง สามารถส่งเสริมสนับสนุน การทำเกษตร โดยเฉพาะข้าวหอมมะลิปลอดสารพิษและอินทรีย์ เพื่อเพิ่มมูลค่า เพื่อเพิ่มรายได้ให้กับเกษตรกร เนื่องจากจังหวัดยโสธรเป็นแหล่งผลิตข้าวหอมมะลิ เกษตรกรทำนาเป็นจำนวนมาก มีความชำนาญในการทำนา โดยเฉพาะมีกลุ่มเกษตรกรที่ปลูกข้าวหอมมะลิปลอดภัย และเกษตรกรอินทรีย์จำหน่ายต่างประเทศ ได้แก่ สหกรณ์ เกษตรอินทรีย์เลิงนกทา กลุ่มเกษตรกรทำนาโนโส , กลุ่ม เกษตรกรทำนาบากรือ , กลุ่มเกษตรกรธรรมชาติยั่งยืน เป็นแกนในการดำเนินการประกอบกับการมีแหล่งน้ำขนาดใหญ่ น้ำฝนเพียงพอ ประเทศต่างๆมีความต้องการข้าวหอมมะลิปลอดภัยและอินทรีย์ รัฐบาลมีนโยบายส่งเสริมการทำ เกษตรโดยเฉพาะข้าวหอมมะลิปลอดภัยและอินทรีย์ หน่วยงานจังหวัด ทั้งภาครัฐ โดยมีวิทยาลัยเกษตรและ

		เทคโนโลยีที่อยู่ และภาคเอกชน(โรงสี) บูรณาการ
ลำดับ ความสำคัญ	ประเด็นปัญหาสำคัญ	โอกาสการพัฒนา
		<p>ร่วมมือกันดำเนินงานครบวงจร สมาชิกสภาผู้แทนราษฎร สมาชิกวุฒิสภาให้การสนับสนุน วิธีการโดยจัดโซนพื้นที่เป็นรายตำบลหรืออำเภอให้ชัดเจน</p> <p>ที่จะทำการเพาะปลูกข้าวหอมมะลิปลอดภัย หรือข้าวหอมมะลิอินทรีย์ แล้วบูรณาการโครงการ / กิจกรรมหลักตั้งแต่ต้นน้ำ กลางน้ำ และปลายน้ำลงไปในพื้นที่ดังกล่าว ดังนั้นโอกาสการพัฒนาผลผลิตเกษตรและข้าวหอมมะลิปลอดภัยและอินทรีย์จึงมีมาก จะทำให้ได้ผลผลิตที่สูงขึ้น ราคาที่แน่นอน จัดเป็นประเด็นยุทธศาสตร์ในลำดับสูงสุด</p>
2	ขาดแหล่งท่องเที่ยวหลักที่โดดเด่น และเป็นเอกลักษณ์เพื่อดึงดูดนักท่องเที่ยวให้เข้ามาแวะเที่ยวและเยี่ยมชม	<p>จังหวัดยโสธรมีแหล่งท่องเที่ยวทั้งแหล่งธรรมชาติ ศาสนา วัฒนธรรม ประเพณี แต่ละแหล่งท่องเที่ยวดังกล่าวไม่โดดเด่นที่จะดึงดูดนักท่องเที่ยวให้เข้ามาแวะเที่ยวและเยี่ยมชม เพื่อสร้างรายได้ให้กับประชาชนในท้องถิ่น และสิ่งที่เป็นแหล่งท่องเที่ยวที่นักท่องเที่ยวสนใจจะไปแวะเยี่ยมชม มี 2 สิ่ง คือ สถานที่นั้นมีตำนานเป็นเอกลักษณ์ที่โดดเด่นไม่เหมือนใคร ทำให้น่าสนใจ และสถานที่นั้นมีผลิตภัณฑ์ที่จำหน่ายที่แปลกและโดดเด่น ในเรื่องนี้สามารถส่งเสริมสนับสนุนแหล่งท่องเที่ยวหลักที่มีอยู่ให้โดดเด่น เพื่อเป็นศูนย์กลางการท่องเที่ยวของจังหวัด ซึ่งจังหวัดยโสธรเห็นว่ามีอ่างเก็บน้ำลำทวนในเขตเทศบาลเมืองยโสธร ซึ่งเป็นอ่างขนาดใหญ่ พื้นที่ 900 ไร่เศษ อยู่ในเขตชุมชน สามารถจะปรับปรุงให้เป็นแหล่งท่องเที่ยวหลักได้ เนื่องจากจังหวัดยโสธรเป็นเมืองที่มีงานประเพณีบุญบั้งไฟนานาชาติดังไปทั่วโลก โดยปรับปรุงภูมิทัศน์ลำน้ำทวน/ จัดทำเป็นแหล่งท่องเที่ยวตำนานบุญบั้งไฟ และกิจกรรมทางศาสนา วัฒนธรรมที่โดดเด่นของจังหวัด รวมทั้งจัดผลิตภัณฑ์ที่มีชื่อเสียง หรือแปลกเป็นเอกลักษณ์มาไว้ที่ลำทวน รัฐบาลมีนโยบายสนับสนุนการท่องเที่ยว ยุทธศาสตร์กลุ่มจังหวัดมีประเด็นส่งเสริม</p>

		การท่องเที่ยว หน่วยงานในจังหวัดบูรณาการร่วมมือกัน ดำเนินงานครบวงจรทุกภาคส่วน โดยเฉพาะ
ลำดับ ความสำคัญ	ประเด็นปัญหาสำคัญ	โอกาสการพัฒนา
		สมาชิกสภาผู้แทนราษฎร สมาชิกวุฒิสภาให้การ สนับสนุน รวมทั้งพัฒนาแหล่งท่องเที่ยวที่มีศักยภาพ ที่มีที่ตั้งอยู่ใกล้เคียง ได้แก่ ชาติถุ้งข้าวน้อย หมู่บ้าน ท่องเที่ยว OTOP (บ้านศรีฐาน อำเภอป่าดัว) ดงเมืองเตย, พระธาตุคู่จัน (อำเภอคำเขื่อนแก้ว) วัดพระพุทธรบาท (อำเภอมหาชนะชัย) จัดเป็นวงจร (Loop) ท่องเที่ยวของ กลุ่มจังหวัด โดยจัดให้นักท่องเที่ยวเดินทางจากจังหวัด อำนาจเจริญเข้าบ้านศรีฐาน อำเภอป่าดัว แล้วมาลำทวน ชาติถุ้งข้าวน้อย อำเภอเมืองยโสธร แล้วไปดงเมืองเตย , พระธาตุคู่จัน อำเภอคำเขื่อนแก้ว ออกไปจังหวัด อุบลราชธานี หรือจากอำเภอเมืองยโสธรไปพระพุทธรบาท อำเภอมหาชนะชัย ออกไปจังหวัดศรีสะเกษ จะส่งผลให้ เกิดการค้าการลงทุนในพื้นที่ตามมา ประชาชนมีรายได้ จากการท่องเที่ยว ดังนั้น โอกาสพัฒนาดำทวนและ แหล่งท่องเที่ยวที่มีศักยภาพที่มีที่ตั้งอยู่ใกล้เคียง ให้เป็น แหล่งท่องเที่ยวหลักจึงมีมาก จัดเป็นประเด็นยุทธศาสตร์ ในลำดับสูงสุด ไว้ในแผนพัฒนาจังหวัด
3	โครงสร้างพื้นฐานยังไม่ เพียงพอบริการประชาชน (ประชาชนในชนบทร้องทุกข์ ร้องขอให้ภาครัฐปรับปรุง แหล่งน้ำและปรับถนนให้อยู่ ในสภาพดีเป็นประจำทุกปี)	จังหวัดยโสธรยังมีถนนที่มีสภาพชำรุดเสียหายเนื่องจากมี รถสัญจรและขนส่งสินค้าเกษตรจำนวนมาก แหล่งน้ำ/ลำ ห้วยเพื่อการเกษตร ส่วนมากตื้นเขิน ไม่สามารถเก็บกักน้ำ ได้มาก ประชาชนร้องขอให้ภาครัฐช่วยเหลือเป็นประจำ รัฐบาลมีนโยบายพัฒนาพัฒนาโครงสร้างพื้นฐานเป็นประจำ ทุกปีและองค์กรปกครองส่วนท้องถิ่น ตั้งงบประมาณ สนับสนุน โอกาสแก้ไขและพัฒนาให้โครงสร้างพื้นฐาน ให้มีเพียงพอจึงมีค่อนข้างมาก จัดเป็นประเด็นยุทธศาสตร์ ในลำดับสูง ไว้ในแผนพัฒนาจังหวัด
4	ประชาชนส่วนใหญ่มีรายได้ต่ำ ค่าใช้จ่ายสูง เป็นหนี้สิน (ประชาชนส่วนใหญ่ยากจน)	จังหวัดยโสธรเป็นเมืองเกษตรกรรม เกษตรกรส่วนใหญ่ ยากจน มีรายจ่ายมากกว่ารายรับ เนื่องจากต้นทุน การผลิตสูง จำหน่ายผลผลิตได้ราคาต่ำ ทำให้เป็นหนี้สิน

	การออมมีน้อย มีหนี้สินมาก ไม่มีที่ดินทำกิน)	ทางแก้ไขเบื้องต้นจะต้องลดรายจ่าย โดยส่งเสริมให้ ประชาชนดำรงชีวิตตามปรัชญาเศรษฐกิจพอเพียง และ
ลำดับ ความสำคัญ	ประเด็นปัญหาสำคัญ	โอกาสการพัฒนา
		ส่งเสริมเศรษฐกิจฐานราก เพื่อเพิ่มรายได้ให้กับ ประชาชนและพึ่งพาตนเองได้ต่อไป ซึ่งจังหวัดยโสธรมี แหล่งน้ำ มีพื้นที่ทำการเกษตรจำนวนมาก ประชาชนมี การประชาคมทำแผนชุมชน รัฐบาลมีนโยบายสนับสนุน เศรษฐกิจฐานราก หน่วยงานในจังหวัดบูรณาการร่วมมือ กันดำเนินงานครบวงจร ทุกภาคส่วนโดยเฉพาะ สมาชิกสภาผู้แทนราษฎรให้การสนับสนุน จะส่งผลให้ ประชาชนลดรายจ่ายและเพิ่มรายได้ในครัวเรือน ลดการ เป็นหนี้สินได้ต่อไป ดังนั้น โอกาสการแก้ไข / พัฒนา ในเรื่องดังกล่าวจึงมีค่อนข้างมาก จัดเป็นประเด็น ยุทธศาสตร์ในลำดับสูง ไว้ในแผนพัฒนาจังหวัด
5	ประชาชนขาดการศึกษา ต่อเนื่อง และคุณภาพ การศึกษาในระบบกลุ่มสาระ การเรียนรู้ยังต่ำกว่ามาตรฐาน ระดับประเทศ	จังหวัดยโสธรมีสถานศึกษาเพียงพอแต่จากการสำรวจ ข้อมูลประชากรวัยแรงงาน (อายุ 15-59 ปี) พบว่าประชากร 18,855 คน ไม่ได้ศึกษาต่อในระดับที่สูงขึ้น เนื่องจากมี ปัญหาเศรษฐกิจ ทางแก้ไขจะต้องประชาสัมพันธ์ให้กลุ่ม ประชากรดังกล่าว เข้าเรียนต่อโดยจังหวัดส่งเสริมและ สนับสนุนอาชีพไปพร้อมกับการเข้าเรียนต่อในระดับที่ สูงขึ้น โอกาสแก้ไข/พัฒนาให้ประชาชนศึกษาต่อเนื่อง จึงมีค่อนข้างมาก รวมทั้งให้มีการจัดทำยุทธศาสตร์การ พัฒนาคุณภาพการศึกษา จะช่วยทำให้การศึกษาในระบบ มีคุณภาพได้มาตรฐานระดับประเทศได้ จัดเป็นประเด็น ยุทธศาสตร์ไว้ในแผนพัฒนาจังหวัด
6	คุณภาพชีวิตของประชาชนยัง ไม่ดี	จังหวัดยโสธรมีสถานบริการสาธารณสุขระดับจังหวัด อำเภอ และตำบลเพียงพอ และประชาชนได้รับสวัสดิการ ตามกฎหมาย แต่ประชาชนส่วนใหญ่ยังมีพฤติกรรมสุขภาพ อนามัยไม่ดี ไม่ป้องกันโรคร้าย ไม่ตรวจสุขภาพ ทางแก้ไข จะต้องประชาสัมพันธ์ให้ประชาชนรู้ข้อมูลการดูแลสุขภาพ สุขภาพให้แข็งแรง ป้องกันโรคร้าย ให้มีการรับสวัสดิการ จากรัฐอย่างทั่วถึง ให้ประชาชนมีการดำเนินการตามข้อมูล

		จปฐ. ภาคราชการ / ท้องถิ่น สนับสนุนการดำเนินการตาม จปฐ. จะทำให้ประชาชนมีคุณภาพชีวิตของประชาชน
ลำดับ ความสำคัญ	ประเด็นปัญหาสำคัญ	โอกาสการพัฒนา
		ดีขึ้น โอกาสแก้ไข/พัฒนายกระดับคุณภาพชีวิตของ ประชาชนจึงมีค่อนข้างมาก จัดเป็นประเด็นยุทธศาสตร์ ไว้ในแผนพัฒนาจังหวัด
7	ทรัพยากรธรรมชาติเสื่อมโทรม	จังหวัดยโสธรมีสภาพป่าทางตอนเหนือของจังหวัดและมี แหล่งน้ำธรรมชาติจำนวนมาก แต่ยังมีปัญหาการถาง การตัดไม้ทำลายป่า การไม่อนุรักษ์ดินและน้ำ กระแสน้ำ เซาะตลิ่งลำนํ้า/แม่น้ำชี ทำให้ทรัพยากรดังกล่าว เสื่อมโทรม ทางแก้ไขจะต้องให้ทุกภาคส่วนร่วมกัน ป้องกันทรัพยากรธรรมชาติดังกล่าวให้อยู่ในสภาพดี ซึ่ง รัฐบาลมีนโยบายป้องกันทรัพยากรธรรมชาติถูกทำลายและ สนับสนุนการอนุรักษ์ทรัพยากรธรรมชาติและสิ่งแวดล้อม โอกาสแก้ไข/พัฒนาไม่ทำให้ทรัพยากรธรรมชาติเสื่อมโทรม จึงมีค่อนข้างมาก จัดเป็นประเด็นยุทธศาสตร์ไว้ใน แผนพัฒนาจังหวัด
8	อาชญากรรมและการแพร่ ระบาดของยาเสพติดในบาง พื้นที่	จังหวัดยโสธร มีสถิติอาชญากรรมในพื้นที่ต่ำมีปัญหาอยู่ บ้างและปัญหาการแพร่ระบาดของยาเสพติดในบางพื้นที่ แต่เนื่องจากอาชญากรรมมีความสำคัญต่อชีวิตของ ประชาชน จึงต้องมีการป้องกันอย่างมาก รัฐบาลมีนโยบาย รักษาความสงบและสร้างความสมานฉันท์ที่สั่งการให้ จังหวัดถือปฏิบัติโดยเคร่งครัด ประกอบกับจังหวัดมีฝ่าย ปกครอง กำนัน ผู้ใหญ่บ้าน ช่วยในการรักษาความสงบ เรียบร้อย ให้สูงขึ้น โอกาสแก้ไข/พัฒนาในการป้องกัน อาชญากรรมและการแพร่ระบาดของยาเสพติดจึงมี ค่อนข้างมาก จัดเป็นประเด็นยุทธศาสตร์ไว้ใน แผนพัฒนาจังหวัด
9	การบริหารกิจการบ้านเมืองที่ดี ทุกภาคส่วนยังไม่สมบูรณ์	การบริหารงานของจังหวัดจะต้องได้รับความร่วมมือจาก ทุกภาคส่วน จะต้องบริหารงานด้วยความโปร่งใส สุจริต มี การพัฒนาคุณภาพบริหารจัดการภาครัฐ (PMQA) และมีการ บริการประชาชนอย่างสะดวกรวดเร็ว ได้รับความพึงพอใจ

		จากประชาชน โดยจังหวัดส่งเสริมและสนับสนุนให้ทุกส่วนราชการดำเนินการพัฒนาคุณภาพบริหารจัดการภาครัฐ
--	--	--

ลำดับ ความสำคัญ	ประเด็นปัญหาสำคัญ	โอกาสการพัฒนา
		อย่างต่อเนื่องและให้ภาคส่วนต่างๆ เข้ามามีส่วนร่วมรวมทั้งการบริหารงานตามหลักธรรมาภิบาล โอกาสแก้ไขและพัฒนาให้การบริหารกิจการบ้านเมืองที่ดี ทุกภาคส่วนมีความสมบูรณ์ จัดเป็นประเด็นยุทธศาสตร์ไว้ในแผนพัฒนาจังหวัด

ส่วนที่ 3

ยุทธศาสตร์การพัฒนาจังหวัดยโสธร

จังหวัดยโสธรได้นำผลการวิเคราะห์ข้อมูลสภาพทั่วไป ปัญหาและความต้องการของประชาชน ตลอดจนการประเมินสถานภาพการพัฒนาในปัจจุบันและโอกาสในการพัฒนาในอนาคตของจังหวัด โดยนำมาวิเคราะห์จุดแข็ง จุดอ่อน โอกาสและอุปสรรค (ข้อจำกัด / ภัยคุกคาม) แล้วประเมินศักยภาพ การพัฒนาร่วมกับประเด็นการพัฒนาตามนโยบายของรัฐบาล / แผนบริหารราชการแผ่นดิน ยุทธศาสตร์ การพัฒนาประเทศตามแผนพัฒนาเศรษฐกิจและสังคมแห่งชาติ ยุทธศาสตร์รายสาขา ยุทธศาสตร์ การจัดสรรงบประมาณรายจ่ายของประเทศและยุทธศาสตร์ของภาค / ยุทธศาสตร์กลุ่มจังหวัดแล้ว สามารถสรุปผลการวิเคราะห์เป็นยุทธศาสตร์การพัฒนาจังหวัดยโสธร (พ.ศ. 2553 – 2556) และ คณะกรรมการบริหารงานแบบบูรณาการจังหวัดยโสธร (ก.บ.จ.ยส.) ได้ประชุมพิจารณาจัดทำ และให้ ความเห็นชอบ รวมทั้งได้นำเข้าหารือภาคส่วนต่างๆ ในจังหวัดแล้วได้ ดังนี้

1. วิสัยทัศน์

เมื่อวิเคราะห์ศักยภาพและปัญหา / โอกาสการพัฒนาในส่วนที่ 2 แล้ว จึงกำหนด วิสัยทัศน์การพัฒนาจังหวัดยโสธร (พ.ศ. 2553 – 2556) ว่า

“ยโสธรน่าอยู่ การเกษตรปลอดภัย เกษตรอินทรีย์ก้าวไกลสู่สากล”

- พันธกิจ

จากวิสัยทัศน์การพัฒนาจังหวัดยโสธร (พ.ศ. 2553 – 2556) สามารถกำหนดพันธกิจ ซึ่ง เป็นสิ่งที่ทุกภาคส่วนจะต้องร่วมกันดำเนินการแก้ไขปัญหา สนองความต้องการและร่วมกันส่งเสริม / สนับสนุนการพัฒนาจังหวัดยโสธรให้บรรลุวิสัยทัศน์ ได้ 5 พันธกิจ ดังนี้

(1) ส่งเสริมและพัฒนาศักยภาพการบริหารทรัพยากรการเกษตร เป็นเกษตรปลอดภัยและ เกษตรอินทรีย์ ไม่กระทบสิ่งแวดล้อมและให้มีมูลค่าเพิ่มสอดคล้องกับความต้องการของตลาด

(2) ส่งเสริมและพัฒนา / สร้างแหล่งท่องเที่ยวให้มีศักยภาพ มีเอกลักษณ์ ให้เป็นแหล่ง ท่องเที่ยวหลักครบวงจรและให้สามารถเป็นแหล่งท่องเที่ยวได้ตลอดปี รวมทั้งส่งเสริมการค้า และการ ลงทุน

(3) ส่งเสริมปรับปรุงพัฒนาโครงสร้างพื้นฐานให้เพียงพอและเศรษฐกิจฐานรากตามปรัชญา เศรษฐกิจพอเพียง

(4) พัฒนาคนให้มีคุณภาพ คุณธรรม มีสุขภาวะที่ดี สภาพแวดล้อมดี มีความปลอดภัย / มีความสะดวกในการดำรงชีวิต การประกอบอาชีพและให้สังคมชุมชนเข้มแข็ง

(5) ส่งเสริมให้ทุกภาคส่วนร่วมกันบริหารงานตามหลักธรรมาภิบาล

2. ประเด็นยุทธศาสตร์

จากความสัมพันธ์ระหว่างวิสัยทัศน์และพันธกิจ สามารถนำมากำหนดเป็นประเด็นยุทธศาสตร์ของจังหวัด ซึ่ง ก.บ.จ.ยส. และผู้แทนภาคส่วนต่าง ๆ ในจังหวัดยโสธรได้ร่วมกันพิจารณาจัดลำดับความสำคัญแล้ว ดังนี้

- ลำดับที่ 1. ประเด็นยุทธศาสตร์ที่ 1 ส่งเสริมการเกษตรปลอดภัยและเกษตรอินทรีย์ครบวงจร
- ลำดับที่ 2. ประเด็นยุทธศาสตร์ที่ 2 ส่งเสริมการท่องเที่ยว การค้า และการลงทุน
- ลำดับที่ 3. ประเด็นยุทธศาสตร์ที่ 3 พัฒนาโครงสร้างพื้นฐาน
- ลำดับที่ 4. ประเด็นยุทธศาสตร์ที่ 4 เสริมสร้างเศรษฐกิจฐานราก
- ลำดับที่ 5. ประเด็นยุทธศาสตร์ที่ 5 พัฒนาคนสู่สังคมแห่งการเรียนรู้คุณธรรมและวัฒนธรรมประเพณีที่ดีงาม
- ลำดับที่ 6. ประเด็นยุทธศาสตร์ที่ 6 ยกระดับคุณภาพชีวิต
- ลำดับที่ 7. ประเด็นยุทธศาสตร์ที่ 7 อนุรักษ์ฟื้นฟู พัฒนาทรัพยากรธรรมชาติและสิ่งแวดล้อม
- ลำดับที่ 8. ประเด็นยุทธศาสตร์ที่ 8 เสริมสร้างความมั่นคงและความสงบเรียบร้อย
- ลำดับที่ 9. ประเด็นยุทธศาสตร์ที่ 9 บริหารกิจการบ้านเมืองที่ดีทุกภาคส่วน

3. การกำหนดเป้าประสงค์ ตัวชี้วัดและค่าเป้าหมาย และกลยุทธ์ของแต่ละประเด็นยุทธศาสตร์ และโครงการหลักภายใต้กลยุทธ์

3.1 ประเด็นยุทธศาสตร์ที่ 1 : ส่งเสริมการเกษตรปลอดภัยและเกษตรอินทรีย์ครบวงจร

3.1.1 เป้าประสงค์

- เพิ่มผลผลิตและมูลค่าการจำหน่ายสินค้าเกษตรปลอดภัยและข้าวหอมมะลิอินทรีย์

3.1.2 ตัวชี้วัดและค่าเป้าหมาย

1) ร้อยละที่เพิ่มขึ้นของพื้นที่การปลูกข้าวหอมมะลิปลอดภัย (GAP) ร้อยละ 10 ต่อปี

2) ร้อยละที่เพิ่มขึ้นของพื้นที่การปลูกข้าวหอมมะลิอินทรีย์ ร้อยละ 5 ต่อปี

3) จำนวนผลิตภัณฑ์แปรรูปสินค้าเกษตรปลอดภัยและข้าวหอมมะลิอินทรีย์ในเชิงการค้าเพิ่มขึ้น จำนวน 2 ผลิตภัณฑ์ ต่อปี

4) ร้อยละที่เพิ่มขึ้นของมูลค่าการจำหน่ายข้าวหอมมะลิปลอดภัย ร้อยละ 5 ต่อปี

5) ร้อยละที่เพิ่มขึ้นของการจำหน่ายข้าวหอมมะลิอินทรีย์ ร้อยละ 3 ต่อปี

3.1.3 กลยุทธ์

1) ส่งเสริมและพัฒนากระบวนการผลิต การแปรรูปสินค้าเกษตรปลอดภัยและข้าวหอมมะลิอินทรีย์ให้ได้คุณภาพและมาตรฐาน

2) ส่งเสริมและเพิ่มช่องทางการตลาดผลิตภัณฑ์ชุมชน สินค้าเกษตรปลอดภัยและข้าวหอมมะลิอินทรีย์

3.1.4 โครงการหลัก

1) โครงการเพิ่มขีดความสามารถในการผลิต การแปรรูปผลผลิตการเกษตรและข้าวหอมมะลิปลอดภัยและอินทรีย์ให้ได้คุณภาพและมาตรฐาน (ประกอบด้วยกิจกรรมหลักที่เชื่อมโยงกัน 10 กิจกรรม)

2) โครงการเพิ่มขีดความสามารถในการเพิ่มช่องทางการตลาด ผลิตภัณฑ์ชุมชน สินค้าเกษตรปลอดภัยและข้าวหอมมะลิอินทรีย์ (ประกอบด้วยกิจกรรมหลักที่เชื่อมโยงกัน 43 กิจกรรม)

3.2 ประเด็นยุทธศาสตร์ที่ 2 : ส่งเสริมการท่องเที่ยว การค้า และการลงทุน

3.2.1 เป้าประสงค์

- มูลค่าการท่องเที่ยว การค้าและการลงทุนเพิ่มขึ้น

3.2.2 ตัวชี้วัดและค่าเป้าหมาย

- 1) จำนวนแหล่งท่องเที่ยวได้รับการพัฒนาอย่างมีคุณภาพ 12 แห่ง
- 2) ร้อยละที่เพิ่มขึ้นของรายได้จากการท่องเที่ยว ร้อยละ 3 ต่อปี
- 3) ร้อยละที่เพิ่มขึ้นของรายได้ GPP สาขาขายส่งขายปลีก ร้อยละ 2 ต่อปี
- 4) ร้อยละที่เพิ่มขึ้นของมูลค่าการลงทุนของผู้ประกอบการ ร้อยละ 1 ต่อปี

3.2.3 กลยุทธ์

- 1) ปรับปรุงและสร้างแหล่งท่องเที่ยวเชิงวัฒนธรรม นิเวศน์ การเกษตรและหมู่บ้าน OTOP ท่องเที่ยว
- 2) ส่งเสริมและพัฒนาผู้ประกอบการค้าและบริการให้มีความสามารถในการแข่งขัน
- 3) เพิ่มศักยภาพผู้ประกอบการและส่งเสริมให้เกิดผู้ประกอบการใหม่

3.2.4 โครงการหลัก

- 1) โครงการพัฒนาและก่อสร้างแหล่งท่องเที่ยวและประชาสัมพันธ์ที่มีศักยภาพ (ประกอบด้วยกิจกรรมหลักที่เชื่อมโยงกัน 8 กิจกรรม)
- 2) โครงการเพิ่มขีดความสามารถในการประกอบธุรกิจการค้าและบริการ (ประกอบด้วยกิจกรรมหลักที่เชื่อมโยงกัน 3 กิจกรรม)
- 3) โครงการเพิ่มศักยภาพการลงทุนภาคอุตสาหกรรมและวิสาหกิจชุมชน (ประกอบด้วยกิจกรรมหลักที่เชื่อมโยงกัน 4 กิจกรรม)

3.3 ประเด็นยุทธศาสตร์ที่ 3 : พัฒนาโครงสร้างพื้นฐาน

3.3.1 เป้าประสงค์

- โครงสร้างพื้นฐานด้านแหล่งน้ำเพื่อการเกษตร การอุปโภคบริโภคเพียงพอต่อความต้องการ และถนนในชนบทมีสภาพใช้ได้ดีครอบคลุมทุกชุมชน

3.3.2 ตัวชี้วัดและค่าเป้าหมาย

- 1) พื้นที่ชลประทานและแหล่งน้ำขนาดเล็กในไร่นาเพิ่มขึ้น 10,000 ไร่ต่อปี
- 2) แหล่งน้ำชุมชนเพื่ออุปโภคบริโภคได้รับการปรับปรุง 50 แห่งต่อปี
- 3) ถนนในชนบทได้รับการปรับปรุงให้อยู่ในสภาพดี ระยะทาง 40 กม. ต่อปี

3.3.3 กลยุทธ์

- 1) ปรับปรุงและก่อสร้างแหล่งน้ำในและนอกเขตชลประทานเพื่อการเกษตร และแหล่งน้ำชุมชนเพื่ออุปโภคบริโภค
- 2) ก่อสร้างบำรุงรักษาและอำนวยความสะดวกสายทางครอบคลุมทุกชุมชน

3.3.4 โครงการหลัก

- 1) โครงการปรับปรุงและก่อสร้างแหล่งน้ำเพื่อการเกษตรและอุปโภคบริโภค (ประกอบด้วยกิจกรรมการปรับปรุงและก่อสร้างแหล่งน้ำหลายลักษณะ)
- 2) โครงการปรับปรุงและก่อสร้างทางในชนบท (ประกอบด้วยการปรับปรุงและก่อสร้างถนน / สะพาน)

3.4 ประเด็นยุทธศาสตร์ที่ 4 : เสริมสร้างเศรษฐกิจฐานราก

3.4.1 เป้าประสงค์

- ประชาชนมีอาชีพและรายได้ที่มั่นคง

3.4.2 ตัวชี้วัดและค่าเป้าหมาย

- 1) ร้อยละที่เพิ่มขึ้นของรายได้ของครัวเรือนต่อคนต่อปี (จปฐ.) ร้อยละ 3

3.4.3 กลยุทธ์

- 1) ส่งเสริมและพัฒนาอาชีพในและนอกภาคการเกษตร
- 2) พัฒนาประสิทธิภาพการบริหารจัดการกองทุนของชุมชนและส่งเสริมการเข้าถึงแหล่ง

เงินทุน

3.4.4 โครงการหลัก

- 1) โครงการแก้ไขปัญหาความยากจนตามแนวทางปรัชญาเศรษฐกิจพอเพียง และเพิ่มทักษะฝีมือแรงงาน และการส่งเสริมอาชีพทั้งสัตว์และพืชเศรษฐกิจ (ประกอบด้วยกิจกรรมหลักที่เชื่อมโยงกัน 9 กิจกรรม)
- 2) โครงการพัฒนาประสิทธิภาพการบริหารจัดการกองทุนชุมชนและส่งเสริมการเข้าถึงแหล่งทุน

3.5 ประเด็นยุทธศาสตร์ที่ 5 : พัฒนาคณะผู้สังคมแห่งการเรียนรู้คุณธรรมและวัฒนธรรม ประเพณีที่ดีงาม

3.5.1 เป้าประสงค์

- ประชากรทุกกลุ่มอายุได้รับโอกาสทางการศึกษาอย่างทั่วถึงกัน มีคุณภาพการศึกษาให้ได้มาตรฐานทุกระบบ สอดคล้องกับความต้องการของตลาดแรงงานและพัฒนาผู้สังคมแห่งการเรียนรู้คุณธรรม วัฒนธรรมประเพณีที่ดีงาม

3.5.2 ตัวชี้วัดและค่าเป้าหมาย

- 1) ร้อยละที่เพิ่มขึ้นของทุกกลุ่มอายุได้รับโอกาสการศึกษาขั้นพื้นฐานในระบบและนอกระบบโรงเรียน รวมทั้งได้รับการฝึกอบรมด้านอาชีพ ร้อยละ 1 ต่อปี
- 2) ผลสัมฤทธิ์ทางการเรียนของวิชาหลักระดับการศึกษาขั้นพื้นฐาน (กลุ่มสาระการเรียนรู้) การประเมินระดับชาติเพิ่มขึ้น ร้อยละ 3 ต่อปี
- 3) คนในครัวเรือนปฏิบัติตนตามขนบธรรมเนียมประเพณีและมารยาทไทย ร้อยละ 95

3.5.3 กลยุทธ์

- 1) เสริมสร้างโอกาสทางการศึกษาอย่างทั่วถึงและพัฒนาคุณภาพการศึกษาให้ได้มาตรฐานและสอดคล้องกับความต้องการของตลาดแรงงาน
- 2) อนุรักษ์วัฒนธรรมประเพณีที่ดั้งเดิม

3.5.4 โครงการหลัก

- 1) โครงการสร้างโอกาสทางการศึกษาและสอดคล้องกับความต้องการของตลาดแรงงาน (ประกอบด้วยกิจกรรมหลักที่เชื่อมโยงกัน 13 กิจกรรม)
- 2) โครงการส่งเสริมอนุรักษ์วัฒนธรรมประเพณีที่ดั้งเดิม (ประกอบด้วยกิจกรรมที่เชื่อมโยงกัน 8 กิจกรรม)

3.6 ประเด็นยุทธศาสตร์ที่ 6 : ยกระดับคุณภาพชีวิต

3.6.1 เป้าประสงค์

- ประชาชนมีสุขภาพที่ดี เข้าถึงบริการสาธารณสุขที่มีคุณภาพและมาตรฐานอย่างเท่าเทียม ได้รับสวัสดิการสังคมอย่างทั่วถึง สังคมหมู่บ้าน / ชุมชนเข้มแข็ง

3.6.2 ตัวชี้วัดและค่าเป้าหมาย

- 1) อายุคาดเฉลี่ยเมื่อแรกเกิดเพิ่มขึ้นสิ้นปี 2556 ชาย 71.3 ปี หญิง 77.5 ปี
- 2) จำนวนสถานบริการสาธารณสุขทุกแห่งและผ่านเกณฑ์รับรองมาตรฐาน
- 3) ร้อยละของผู้ด้อยโอกาสได้รับสวัสดิการเพิ่มขึ้น ร้อยละ 5
- 4) ร้อยละของหมู่บ้านที่มีการดำเนินการตามแผนพัฒนาสังคมและสวัสดิการชุมชน ร้อยละ 100

3.6.3 กลยุทธ์

- 1) พัฒนาระบบสุขภาพ
- 2) พัฒนาระบบสวัสดิการสังคมและการดูแลผู้ด้อยโอกาส
- 3) เสริมสร้างความเข้มแข็งของชุมชน

3.6.4 โครงการหลัก

- 1) โครงการหมู่บ้านต้นแบบพัฒนาคุณภาพชีวิต (ประกอบด้วยกิจกรรมหลัก 5 กิจกรรม)

- 2) โครงการพัฒนาสถานบริการสาธารณสุขให้ได้มาตรฐาน
- 3) โครงการโลกของเด็กและเยาวชนเมืองยศ (ประกอบด้วยกิจกรรมหลัก

3 กิจกรรม)

- 4) โครงการส่งเสริมสวัสดิการให้แก่ผู้ด้อยโอกาส
- 5) โครงการพัฒนาคุณภาพชีวิตสุขภาวะและสวัสดิการสังคมของหมู่บ้าน / ชุมชนตามแผนพัฒนาสังคมและสวัสดิการชุมชน
- 6) โครงการส่งเสริมความปลอดภัยชีวิตอนามัย ฯ ในการทำงาน

3.7 ประเด็นยุทธศาสตร์ที่ 7 : อนุรักษ์ ป่าไม้ พัฒนาทรัพยากรธรรมชาติและสิ่งแวดล้อม

3.7.1 เป้าประสงค์

- สิ่งแวดล้อมดี ผังเมืองดี มีการอนุรักษ์ทรัพยากรธรรมชาติ

3.7.2 ตัวชี้วัดและค่าเป้าหมาย

- 1) พื้นที่ป่าได้รับการอนุรักษ์ฟื้นฟูให้มีความสมบูรณ์เพิ่มขึ้น 500 ไร่/ปี
- 2) แหล่งน้ำธรรมชาติต้นน้ำได้รับการฟื้นฟูให้สมบูรณ์ เพิ่มขึ้น 3 แห่ง/ปี
- 3) ร้อยละที่เพิ่มขึ้นของทรัพยากรดินได้รับการฟื้นฟูให้อุดมสมบูรณ์ ร้อยละ 10 (ไร่)
- 4) ปริมาณขยะมูลฝอยมีการนำมาใช้ประโยชน์ 100 ตัน /ปี
- 5) อบต. มีการวางและจัดทำผังชุมชนครบทุกแห่ง

3.7.3 กลยุทธ์

- 1) ส่งเสริมให้มีการอนุรักษ์ฟื้นฟูทรัพยากรธรรมชาติและสิ่งแวดล้อมแบบมีส่วนร่วม
- 2) บริหารจัดการคุณภาพสิ่งแวดล้อมแบบมีส่วนร่วม
- 3) ส่งเสริมให้องค์กรปกครองส่วนท้องถิ่น วางและจัดทำผังเมืองให้เหมาะสม

3.7.4 โครงการหลัก

- 1) โครงการอนุรักษ์ฟื้นฟูสภาพป่าเพื่อรักษาระบบนิเวศน์และลดภาวะโลกร้อน (ประกอบด้วยกิจกรรมหลักที่เชื่อมโยงกัน 3 กิจกรรม)
- 2) โครงการอนุรักษ์ดินและฟื้นฟูแหล่งน้ำธรรมชาติแบบมีส่วนร่วม และการป้องกันอุทกภัย ฯ (ประกอบด้วยหลายกิจกรรมที่เชื่อมโยงกัน 4 กิจกรรม)
- 3) โครงการธนาคารขยะรีไซเคิล และศูนย์กำจัดขยะมูลฝอยแบบมีส่วนร่วม
- 4) โครงการส่งเสริมการวางและจัดทำผังชุมชน (อบต.)

3.8 ประเด็นยุทธศาสตร์ที่ 8 : เสริมสร้างความมั่นคงและความสงบเรียบร้อย

3.8.1 เป้าประสงค์

- สังคมมีความสงบเรียบร้อย ประชาชนมีความมั่นคงปลอดภัยในชีวิตและทรัพย์สิน

3.8.2 ตัวชี้วัดและค่าเป้าหมาย

- 1) ร้อยละที่เพิ่มขึ้นของการจับกุมผู้กระทำความผิดในคดีแต่ละกลุ่ม ร้อยละ 1 ต่อปี
- 2) ร้อยละที่ลดลงของอุบัติเหตุจราจรทางบก ร้อยละ 1 ต่อปี
- 3) ร้อยละของหมู่บ้าน / ชุมชนเข้มแข็งที่เอาชนะยาเสพติด ร้อยละ 100

3.8.3 กลยุทธ์

- 1) เพิ่มขีดความสามารถการรักษาความสงบเรียบร้อยความมั่นคงปลอดภัยในชีวิตและทรัพย์สิน
- 2) เพิ่มขีดความสามารถในการป้องกันและแก้ไขปัญหาเสพติด

3.8.4 โครงการหลัก

- 1) โครงการเสริมสร้างความสงบเรียบร้อยและความปลอดภัยในชีวิตและทรัพย์สินและปราบปรามอาชญากรรมครบวงจร
- 2) โครงการป้องกันอุบัติเหตุทางถนนครบวงจร
- 3) โครงการพัฒนาศักยภาพกำนัน ผู้ใหญ่บ้านในการรักษาความสงบเรียบร้อยและความมั่นคงปลอดภัยในชีวิตและทรัพย์สิน
- 4) โครงการป้องกันและแก้ไขปัญหาเสพติดครบวงจร

3.9 ประเด็นยุทธศาสตร์ที่ 9 : บริหารกิจการบ้านเมืองที่ดีทุกภาคส่วน

3.9.1 เป้าประสงค์

- ทุกภาคส่วนบริหารงานตามหลักธรรมาภิบาลและประชาชนได้รับการบริการที่ดี

3.9.2 ตัวชี้วัดและค่าเป้าหมาย

- 1) ร้อยละของระดับความพึงพอใจของผู้รับบริการ ร้อยละ 85
- 2) องค์กรภาครัฐดำเนินการพัฒนาคุณภาพการบริหารจัดการภาครัฐตามเกณฑ์ที่กำหนด

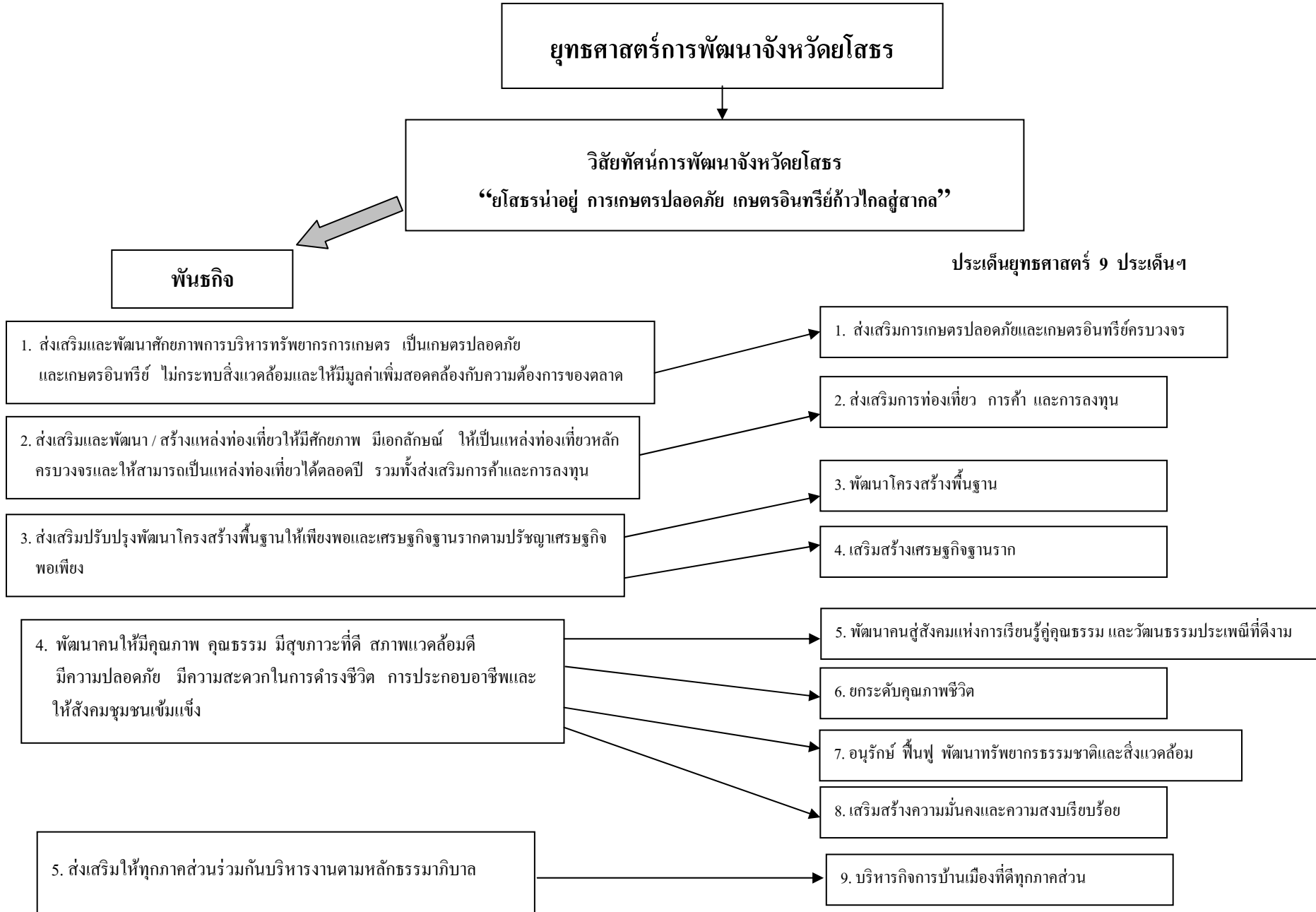
กำหนด

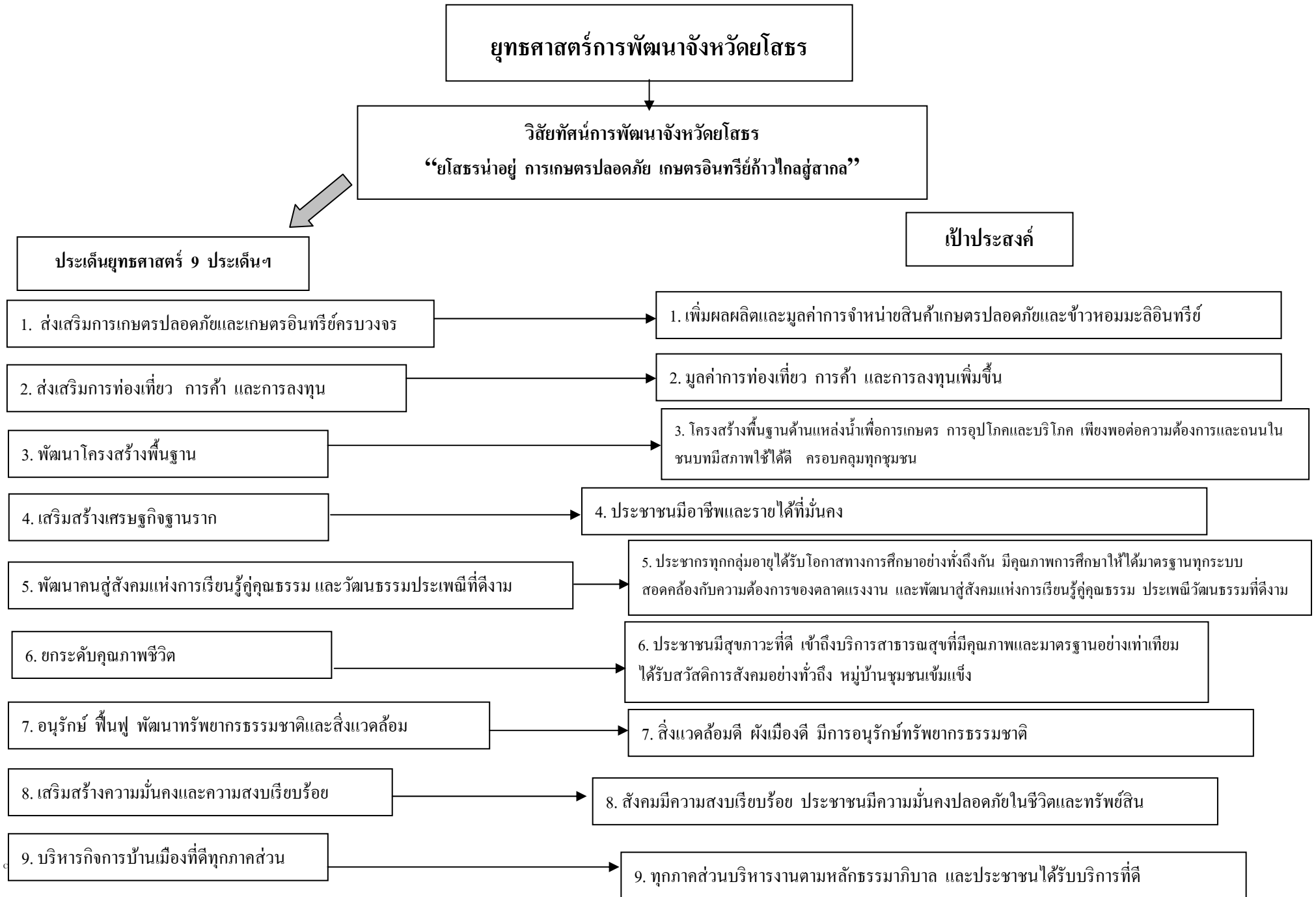
3.9.3 กลยุทธ์

- 1) องค์กรภาครัฐบริหารงานตามหลักธรรมาภิบาลและดำเนินการพัฒนาคุณภาพการบริหารจัดการภาครัฐ (PMQA) ตามเกณฑ์ที่กำหนด

3.9.4 โครงการหลัก

- 1) โครงการพัฒนาคุณภาพการบริหารจัดการภาครัฐ (PMQA) (ประกอบด้วยกิจกรรมหลักที่เชื่อมโยงกัน 3 กิจกรรม)





วิสัยทัศน์การพัฒนาจังหวัดยโสธร “ยโสธรนำอยู่ การเกษตรปลอดภัย เกษตรอินทรีย์ก้าวไกลสู่สากล”

กลยุทธ์ 20 กลยุทธ์

